





Sumário

7 Mensagem do Conselho de Administração

9 Mensagem da Diretoria Executiva

11 Apresentação do Relatório

13 Perfil Organizacional
Produtos e Serviços
Governança Corporativa

25 Pilares Estratégicos
Pessoas
Colaboradores
Cooperativismo
Cooperados
Sociedade

38 Instituto Engecred-GO



41 Relatório da
Administração
Principais números

43 Comentários do
desempenho

44 Ativos e passivos

51 Notas
explicativas

68 Parecer do
Conselho Fiscal

69 Relatório dos Auditores
Independentes

70 Gerenciamento de riscos
e de capital



Expediente

CONSELHO DE ADMINISTRAÇÃO

Presidente

Luís Alberto Pereira

Vice-Presidente

Argemiro Antônio Fontes Mendonça

Conselheiros Vogais

André Luiz Baptista Lins Rocha

João Geraldo Souza Maia

José Leandro Rezende

Osney Valadão Marques

Paulo de Oliveira Abrão

Renato Matsuoka

Ricardo Silva Reis

Conselho Fiscal Efetivo

Fernando de Freitas Mesquita

Luciana Franco de Castro

Wolney Alfredo Arruda Unes

Conselho Fiscal Suplente

Bruna Helena Vieira

Paulo Henrique Gonçalves de Souza Máximo

Walter Luiz Ribeiro Adriano

Câmara Consultiva de Cooperados

Antônio Camargo Júnior

Célio de Oliveira

Daniel Jean Laperche

Manoel Garcia Filho

Marcello de Oliveira Gomes

DIRETORIA EXECUTIVA

Diretor-Geral

Fabício Modesto Cesar

Diretor de Relacionamento com Associado

Luís Marcos Salgado

Diretor de Suporte Organizacional

Ricardo Elias Sandri Wandscheer



Juntos crescemos mais

A trajetória do Sicoob Engecred-GO, em 2015, foi embasada em diretrizes estruturais que levaram a Cooperativa a oferecer resultados positivos e satisfatórios para seus cooperados e públicos de interesse.

Os resultados alcançados pelo Sicoob Engecred-GO, em 2015, confirmam a adequação das estratégias de gestão iniciadas pela Cooperativa há alguns anos. A primeira delas, a livre admissão, teve início em 2010 e permitiu à Cooperativa mesclar a indústria da construção com outros segmentos de negócios.

É inegável que a desaceleração de alguns segmentos produtivos, entre eles o da engenharia, refletiu nos negócios da Cooperativa em 2015, mas de modo geral houve avanço no relacionamento com o mercado, que trouxe parcerias e oportunidades de alcançar as metas traçadas.

O posicionamento adotado nesses 14 anos de operação tem gerado crescimento constante. Em 2015, todo o trabalho foi norteado por seis diretrizes traçadas pelo Conselho de Administração para a Diretoria Executiva perseguir e que foram aprovadas na Assembleia Geral Ordinária (AGO): eficiência nos processos de cobrança e intimação; taxa de juros competitivas; melhoria contínua do atendimento ao cooperado nos quesitos cortesia e celeridade; manter em caixa valor de operações com dúvidas de liquidações e oferecer crédito social por meio de programa próprio.

Para garantir a aplicação da diretriz de oferecer aos cooperados taxas de juros, tanto quanto possível, menores comparáveis às praticadas no mercado, o Sicoob Engecred-GO estabeleceu que a taxa média ponderada dos juros cobrados não poderia ultrapassar a 210% do CDI. Uma meta, considerada inovadora, que teve grande importância em 2015, porque ela permitiu que a Diretoria Executiva fizesse desdobramentos em metas individuais de carteira de empréstimos, captação, despesas administrativas, receitas por prestação de serviços e outras, que, ao serem realizadas, continuarão levando nos próximos anos ao atingimento das metas de resultado propostas.

Ao olharmos para 2015, vemos que nossas ações geraram valores positivos, não só nos resultados financeiros. Contribuímos com a evolução de nossa região. E no futuro, seguiremos juntos trabalhando em prol do desenvolvimento, pois, ao fortalecermos os nossos negócios, fortalecemos os cooperados, parceiros e a sociedade.

Conselho de Administração



Cooperando vamos mais longe

Desafiados pela visão da nossa instituição, de ser a principal instituição financeira dos cooperados e estar entre as melhores do País, continuamos o trabalho para superar cada vez mais as expectativas de nossos associados.

Apesar do cenário macroeconômico desfavorável, o Sicoob Engecred-GO superou a meta de R\$ 26,5 milhões alcançando R\$ 27,6 milhões de resultados e conseguiu dar retorno de 3% na movimentação financeira de cada associado. Os números do balanço patrimonial 2015 também apontam crescimento nos depósitos, especialmente nas aplicações financeiras. Saltou de R\$ 185,2 milhões, em 2014, para R\$ 243 milhões, em 2015.

A evolução é, ao mesmo tempo, sinal de confiança dos cooperados na instituição financeira cooperativa, e a busca pelas taxas de rendimento, que hoje estão entre as melhores do mercado. Outro número importante que mostra o crescimento e o desenvolvimento do Sicoob Engecred-GO é o patrimônio líquido, que também foi ampliado. Passou de R\$ 123,1 milhões, em 2014, para R\$ 133,2 milhões, em 2015. Esses resultados significam a valorização do próprio capital dos associados, integralizado no Sicoob Engecred-GO.

Internamente desenvolvemos, em 2015, um amplo trabalho de gestão de pessoas, baseado nos pilares do Instituto Great Place to Work (GPTW), que orientam as melhores práticas de RH para a construção de um ambiente de trabalho saudável e produtivo. No final de 2015, a Cooperativa passou pela avaliação do GPTW e obteve em todos os quesitos notas próximas às melhores médias das empresas do Centro-Oeste. A Cooperativa também conquistou o segundo lugar do Prêmio Ser Humano, da Associação Brasileira de Recursos Humanos de Goiás (ABRH-GO), na categoria Melhores Práticas de Endomarketing com o projeto "Orgulho de Trabalhar Aqui". A iniciativa registra diferentes histórias de vida, como uma forma de reconhecimento pela contribuição individual do colaborador nos resultados alcançados.

Desde o início de suas atividades, o Sicoob Engecred também assumiu o compromisso de trabalhar para o desenvolvimento da região de Goiânia e, para isso, conta com o Instituto Engecred, uma associação de Promoção à Assistência Social, Educacional e de Desenvolvimento Econômico de Goiás. Em 2015, com uma nova gestão, o Instituto reformulou seu escopo de atuação e passará a atuar, em 2016, com novos projetos mais abrangentes e de grande impacto social. Esse é o nosso legado. Cooperando vamos mais longe.

Diretoria Executiva



Apresentação do relatório

O Sicoob Engecred-GO apresenta seu Relatório Anual 2015 com foco em suas principais iniciativas e resultados ao longo do ano.

A publicação tem como objetivo divulgar as diretrizes que norteiam a instituição financeira cooperativa, bem como a gestão de seus negócios. Os temas abordados no documento são direcionados aos stakeholders da Cooperativa: cooperados, colaboradores, mercado, governo, imprensa e sociedade.

A apuração do conteúdo foi feita junto aos colaboradores das áreas financeiras, atendimento, marketing, gestão de pessoas e TI, além do Instituto Engecred. Todas as informações descritas neste documento, exceto quando citado explicitamente outro período, se referem ao exercício de 2015, compreendido entre 1º de janeiro e 31 de dezembro.



Perfil Organizacional

Nosso jeito de ser

Missão

Oferecer soluções financeiras e serviços diferenciados e promover o desenvolvimento humano, econômico e social.

Visão

Ser a principal Instituição Financeira dos Cooperados e estar entre as melhores do País.

Valores

Cooperativismo, solidariedade, comprometimento, transparência, prudência, resultado e satisfação.

Destaques

14 anos de atuação consolidada no cooperativismo de crédito

- O Sicoob Engcred-GO é uma das 100 maiores cooperativas do País
- É a segunda maior cooperativa financeira do Estado de Goiás, ligada ao sistema Sicoob Goiás Central (em níveis como Ativos Totais e Operações de Crédito)



Integra a sexta maior rede de atendimento do Brasil

- O Sicoob Engecred-GO é ligado à rede Sicoob que oferece mais de dois mil Pontos de Atendimento, localizados em 25 Estados brasileiros e no Distrito Federal
- O cooperado tem à disposição:

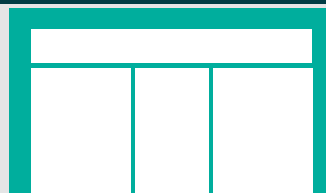
2.254 Pontos de Atendimento (PA)

1.925 caixas eletrônicos (ATM)

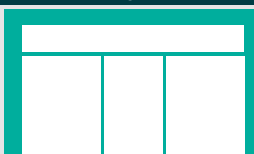
17.000 Caixas eletrônicos do Banco24Horas

Fonte - Sicoob Confederação

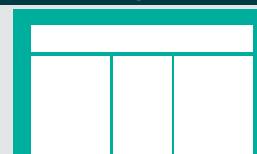
Estrutura física que acompanha o crescimento regional



Sede:
Avenida República do Líbano



Ponto de Atendimento:
Cidade Empresarial



Ponto de Atendimento:
Mega Moda Shopping

Como funciona a cooperativa



Associados

São os donos do negócio e têm direito a voto com peso igual nas decisões da Cooperativa, independentemente do volume de recursos investidos.

Cooperativa

Tem como objetivos administrar os recursos e conceder empréstimos aos associados, estimular a formação de poupança, e oferece produtos e serviços próprios de uma instituição financeira convencional.

Central

Atende as cooperativas filiadas, por meio de uma gestão organizada e integrada, fomentando o cooperativismo de crédito nos Estados e integrando o Sistema Sicoob pelas orientações, assessoria e prestação de serviços.

Sicoob Goiás Central

28

cooperativas filiadas

100

unidades de atendimento

60.000

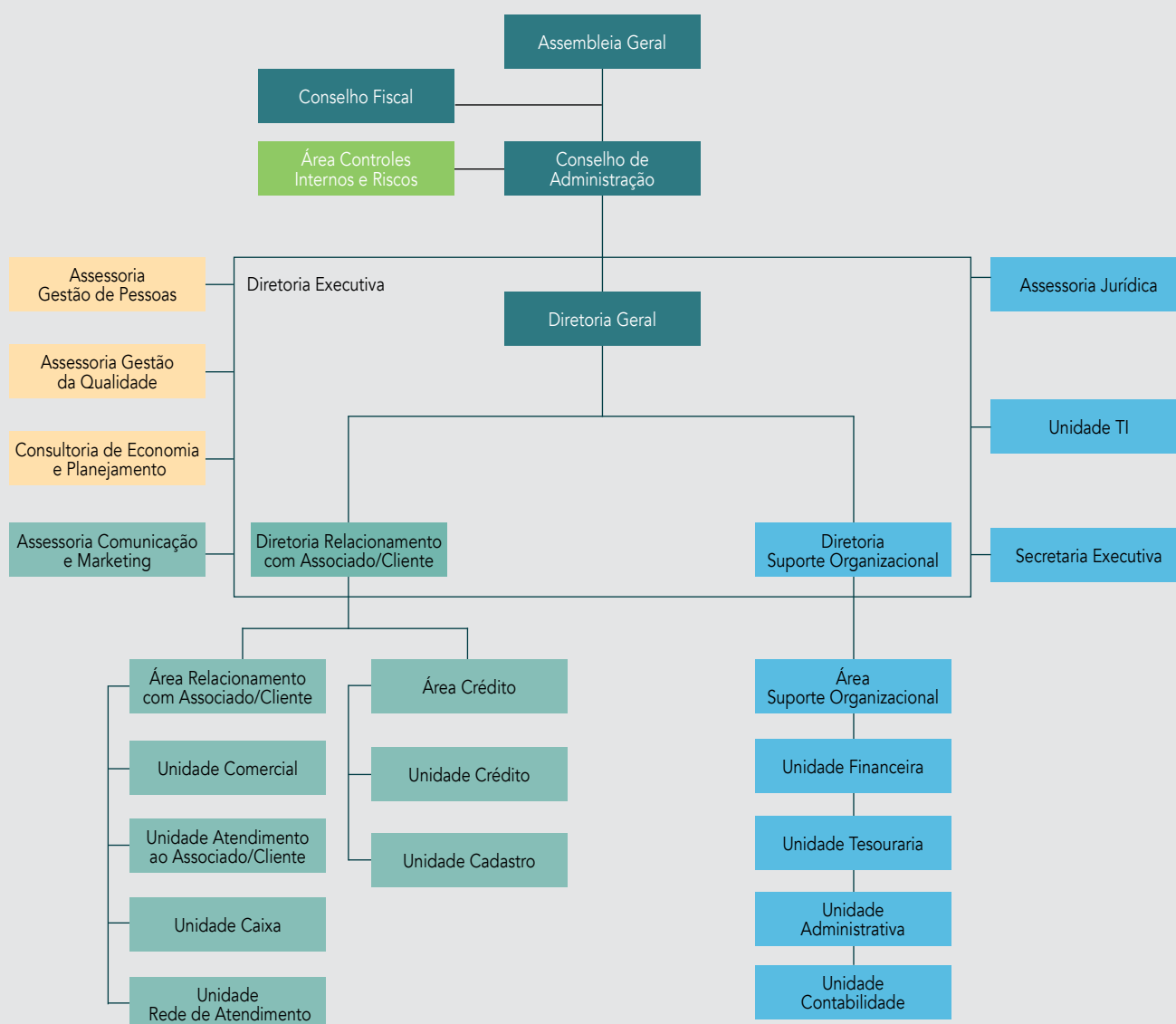
associados nos Estados de Goiás e Tocantins

Fonte - Sicoob Goiás Central

Organograma

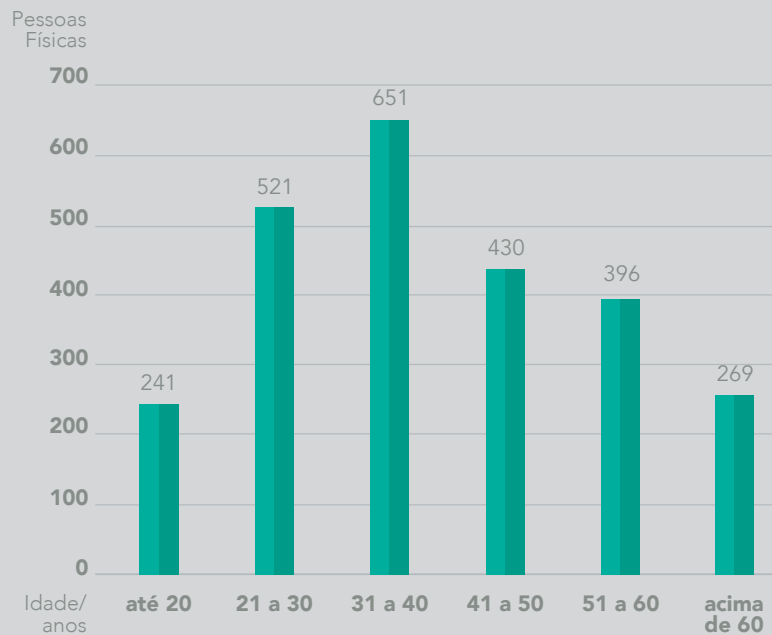
O Sicoob Engecred-GO conta com uma estrutura organizacional adequada para atendimento das necessidades de operação e gestão da cooperativa. A Diretoria Executiva é composta pela Diretoria-Geral, Diretoria de Relacionamento com Associado e Diretoria de Suporte Organizacional, e é apoiada por assessorias e áreas operacionais.

Estrutura Organizacional Sicoob Engecred-GO

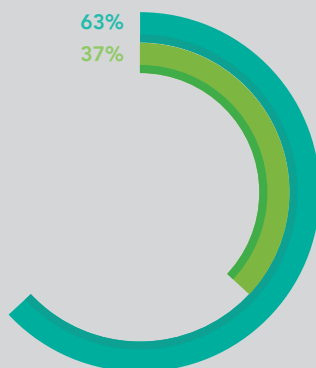


Quadro Social

Idade

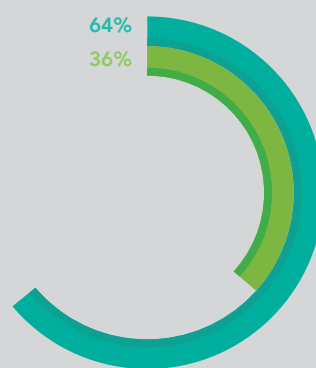


Gênero



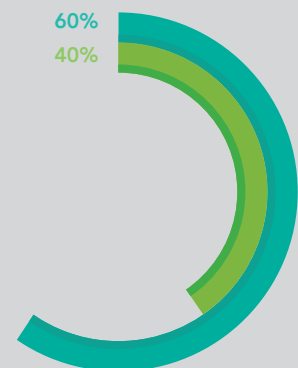
1.583 Masculino
925 Feminino

Tipo de pessoa



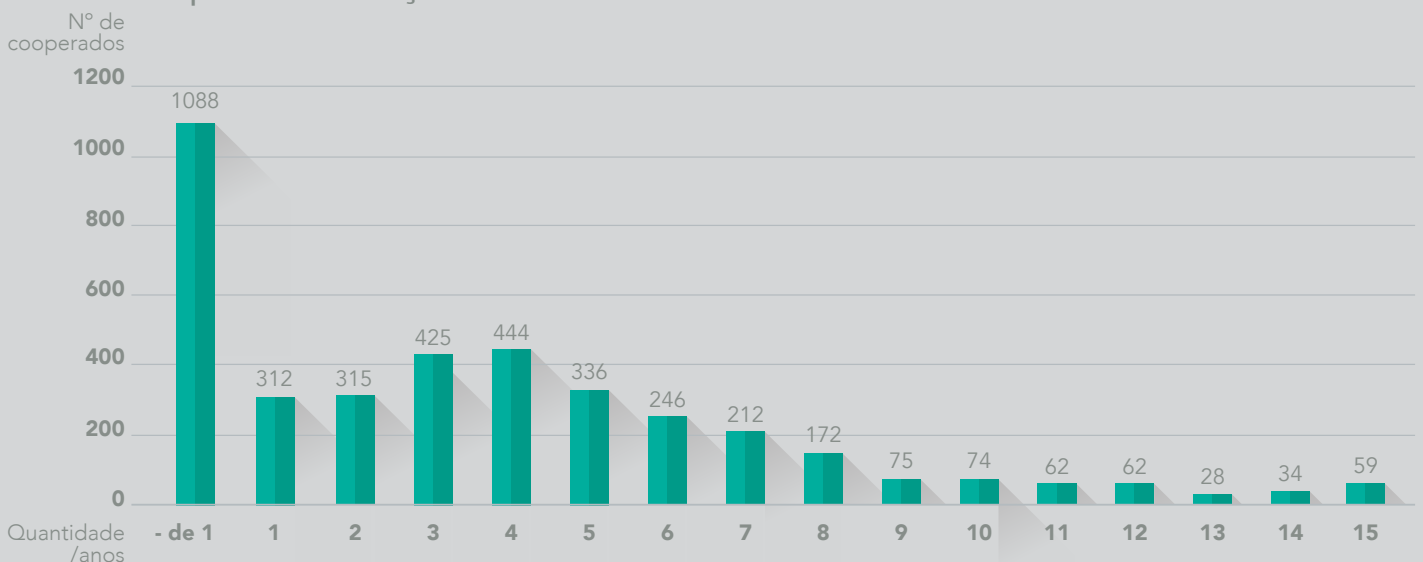
2.508 Pessoa Física
1.436 Pessoa Jurídica

Segmentos



2.348 Demais segmentos
1.596 Engenharia, Arquitetura e Correlatos

Tempo de associação



Produtos e serviços

O Sicoob Engecred-GO mantém à disposição do cooperado portfólio completo de produtos e serviços para atender suas necessidades financeiras, incluídas em três grandes linhas: conta corrente, investimentos e empréstimos.

Conta Corrente



Cartão de crédito e débito: cartão multiuso nas categorias Internacional, Gold, Platinum e Black das bandeiras Mastercard, Visa e Cabal



DDA: Débito Direto Automático para facilitar a gestão dos seus pagamentos com agendamento fácil pelo Sicoobnet Celular e Internet Banking



Câmbio: compra e venda de moedas estrangeiras com as melhores taxas, rapidez e facilidade na operação que trazem mais tranquilidade para viagens



Cobrança Bancária: sistema exclusivo para fácil gerenciamento da carteira de recebíveis do cooperado, com as menores taxas do mercado

Investimentos



Integralização de cotas: investimento com renda de até 100% da Selic



Aplicações: RDC (Recibo Depósito Cooperativo) com taxa pré e pós-fixada, com garantia do melhor rendimento com liquidez e segurança



Poupança: rendimento seguro para perfis conservadores e liquidez para o cooperado gerir o seu dinheiro



Plantar: produto exclusivo do Sicoob Engecred-GO, para integralização de valor mensal na Conta Capital e, ao final do plano, permite resgates programados



Consórcios: planos para bens imóveis e veículos com as melhores taxas de administração do mercado e contemplação por lance e sorteio

Empréstimos



Crédito pré-aprovado*: limite disponível para a contratação no autoatendimento SicoobNet (Internet Banking), SicoobNet Celular (Mobile Banking) e caixas eletrônicos



Cheque especial*: limite disponível na conta corrente



Capital de Giro: crédito para atender às demandas do seu fluxo de caixa



Financiamentos: veículos, terrenos, imóveis, máquinas, equipamentos e outros



Sicoob Cotas Partes: linhas especiais de financiamento pelo Bancoob para aquisição de cotas partes



Crédito Consignado: crédito com desconto em folha com as melhores condições e taxas de mercado



Antecipação de recebíveis: contrate pelo Internet Banking no momento em que precisar

** Sujeito à análise de crédito.*

Governança Corporativa

Estrutura transparente

A política de relacionamento do Sicoob Engecred-GO com os cooperados, colaboradores, mercado e a sociedade é pautada pela adoção de uma governança corporativa transparente.

Com padrões de governança que asseguram o alinhamento de objetivos dos associados, a estrutura de administração do Sicoob Engecred-GO é composta pelo Conselho de Administração e pela Diretoria Executiva. A Cooperativa conta ainda com o Conselho Fiscal como órgão permanente.

Com a governança corporativa, o Sicoob Engecred-GO protege todas as partes interessadas, facilitando o acesso ao capital. Numa visão mais ampla, o Sicoob Engecred-GO, por meio do Conselho de Administração e da Diretoria Executiva, assegura aos cooperados retorno de seus investimentos.

A conduta do Sicoob Engecred-GO se caracteriza pela ampla divulgação de informações sobre a Cooperativa, garantindo os mais elevados padrões de atendimento às disposições legais e regulamentos aplicáveis a instituições financeiras cooperativas. Além dos mecanismos previstos em lei para comunicação entre a Administração e os cooperados, como a Assembleia Geral, o Sicoob Engecred-GO disponibiliza diversas formas de contato para comunicação de dúvidas, sugestões e críticas por parte dos seus associados e também dos seus colaboradores.

Representatividade

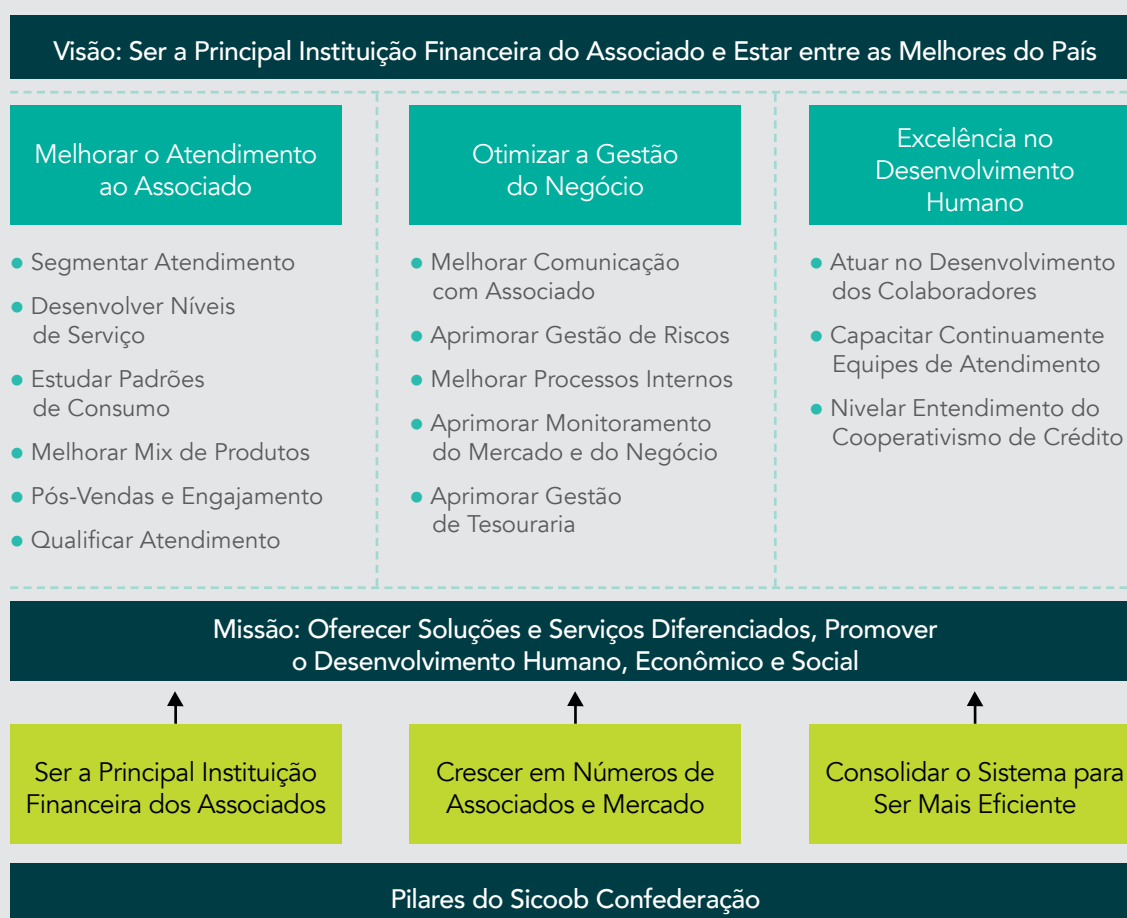
Quem representa o cooperado na administração da Cooperativa é o Conselho de Administração, eleito para esse fim. Com a governança corporativa, o Conselho delega as diretrizes a uma diretoria executiva tecnicamente preparada e com dedicação exclusiva ao negócio, mantendo com ele a prerrogativa das decisões estratégicas e acompanhamento contínuo da gestão.

As práticas de Governança Corporativa garantem maior transparência e qualificam os relacionamentos entre Cooperados, Conselho de Administração, Diretoria e Conselho Fiscal.

Mapa Estratégico 2015

O Mapa Estratégico do Sicoob Engecred-GO aponta o caminho que a Cooperativa deve percorrer para aumentar os níveis de eficiência e alcançar um elevado grau de satisfação do cooperado, otimização da gestão do negócio e respeitar o desenvolvimento humano.

Resultado dos debates e das contribuições de conselheiros e executivos, o Mapa identifica as estratégias alinhadas aos pilares do Sicoob Confederação, classificadas em três grupos.





Pilares Estratégicos 2015

Pessoas

As pessoas representam a força capaz de impulsionar e transformar o Sicoob Engecred-GO rumo à sua missão.

Para isso, o Sicoob Engecred-GO investe continuamente no desenvolvimento do capital humano, valorizando o diálogo transparente em todas as suas relações. A Cooperativa valoriza a segurança e a qualidade de vida, e está sempre focada na responsabilidade de contribuir com o desenvolvimento da sociedade em que está inserida.

Gestão de Pessoas

A Política de Gestão de Pessoas do Sicoob Engecred-GO reforça a ideia de que os colaboradores são sujeitos ativos e participativos e que constituem a base para a viabilização e implementação dos projetos, ações e serviços da Cooperativa disponíveis aos cooperados. Em 2015, a cooperativa realizou importantes projetos para consolidação de uma cultura interna de valorização das pessoas.

Benefícios

Em 2015, o Sicoob Engecred-GO ofereceu aos colaboradores um completo pacote de benefícios, com o objetivo subsidiar necessidades cotidianas, como saúde, segurança, alimentação e transporte, entre outros.

Saúde e qualidade de vida

- Plano de Saúde
- Plano Odontológico
- Lanche Saudável
- Ginástica Laboral
- Psicoterapia
- Academia de Ginástica

Segurança

- Seguro de Vida
- Auxílio-Funeral
- Auxílio Creche-Babá

Alimentação

- Vale Alimentação e Refeição

Transporte

- Vale-Transporte
- Estacionamento
- Reembolso Combustível

Desenvolvimento

- Bolsa de Estudo
- Cursos de Aperfeiçoamento por Área de Atuação
- Pagamento para Certificação

Bônus ocasionais

- PPR (Programa de Participação nos Resultados)

Outros benefícios

- Anuênio
- Cesta Natalina
- Jornada de Trabalho Reduzida

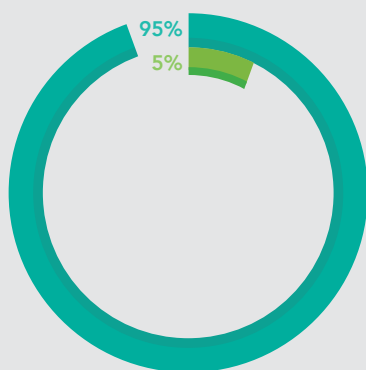
Colaboradores

Perfil da equipe

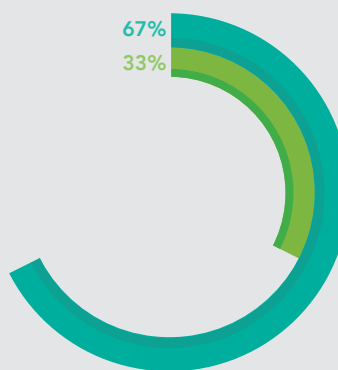
O Sicoob Engecred-GO encerrou 2015 com 87 colaboradores e 5 estagiários, em sua maioria representados por mulheres. Um total de 48 colaboradores tem até 30 anos e 44 acima de 31 anos.

48 Colaboradores até 30 anos

44 Colaboradores acima de 31 anos



87 Colaboradores
5 Estagiários
92 Total



62 Feminino
30 Masculino
92 Total

Integrando pessoas

Além de competentes processos de integração do novo colaborador, desenvolvidos para que conheça áreas, gestores e pessoas que estarão diretamente ligadas a ele, o Sicoob Engecred-GO trabalhou, em 2015, para que os colaboradores se sintam parte da instituição, e totalmente familiarizado com questões de ordem cultural e administrativa da cooperativa.

Comunicação Interna

Em 2015, o Sicoob Engecred-GO substituiu um sistema informal de comunicação por um trabalho direcionado e profissional, e passa a considerar o público interno como multiplicador e disseminador de sua imagem. A comunicação interna no Sicoob Engecred-GO é um agente humanizador das relações de trabalho ajudando a consolidar a imagem da instituição financeira cooperativa junto aos seus públicos. A importância das opiniões do público interno e um contato direto da alta liderança com os colaboradores são a base para o sistema efetivo de comunicação do Sicoob Engecred-GO, que interpreta o ambiente que cerca a instituição de forma crítica e seletiva. A mensagem dos canais de comunicação interna do Sicoob Engecred-GO também abrange os mais diferentes conteúdos e tipos de matérias, como o Fique por Dentro, um boletim informativo produzido pela assessoria de comunicação e marketing para deixar os colaboradores informados sobre o que acontece no meio cooperativista.



SICOOB Engecred-GO | **FIQUE POR DENTRO**

I Corrida Sicoob Engecred-GO realizada em comemoração aos 14 anos de atuação da cooperativa

O evento realizado em comemoração aos 14 anos de atuação do Sicoob Engecred-GO, reuniu na manhã do dia 20 de setembro aproximadamente 600 competidores e arrecadou mais de uma tonelada de alimentos não perecíveis, que foram doados ao Grupo Fraternal Paulo de Tarso. Foram distribuídos R\$ 14 mil em premiações para os primeiros colocados nas categorias Associação Sicoob Engecred-GO e Comunidade. A I Corrida Sicoob Engecred-GO atraiu muitos atletas não só de Goiânia e membros da comunidade como também houve pessoas do interior do estado. Todos os participantes receberam medalha de participação. Com destaque para a colaboradora Lorena Lima que ficou em 1º lugar na categoria feminina associada 4.5 km.

Salão do Imóvel

Nos dias 30 de setembro e 1 de outubro, o Sicoob Engecred-GO participou da 2ª edição do Salão do Imóvel. O evento aconteceu no Shopping Flamboyant.

Palestra Prof. Griez

Na dia 24 de setembro, aconteceu no Teatro Madre Esperança, Goiânia, a palestra "Uma noite de Motivação e entusiasmo contra o 'case' mirrado" pelo Prof. Griez. O Sicoob Engecred-GO estará presente como patrocinador do evento e, por isso, disponibiliza cartões para os 20 primeiros colaboradores interessados, com preço promocional de R\$ 60,00 para os demais. Os nomes deverão ser repassados para o departamento de Gestão de Pessoas no e-mail: gestao@sicooobgo.com.br

Cooperando para o bem

O Grupo Fraternal Paulo de Tarso, acolhe 40 crianças, que estudam na rede pública municipal e estadual, com idades entre 7 e 14 anos. O espaço funciona de segunda a sexta-feira até às 17h e oferece almoço, orientação escolar, prática esportiva, noções de direitos civis e humanos e lanche da tarde. A Casa mantém seus programas por meio da promoção de eventos como doações beneficentes, festa junina, bazar, além de doações de pessoas físicas e jurídicas.

Entrega dos alimentos arrecadados para o Grupo Fraternal Paulo de Tarso

Boletim Sicoob Engecred-GO | Edição 07

Boletim informativo para colaboradores

Incentivando pessoas

Para incentivar os colaboradores a atuarem com o máximo de dedicação e eficiência, o Sicoob Engcred-GO se empenha em manter processos claros e objetivos de recompensa que podem ser por meio de premiações ou reconhecimento pelos serviços prestados. Em 2015, a cooperativa também realizou diferentes eventos comemorativos e de integração.

Programa de Reconhecimento e Recompensa

Para gerar engajamento e despertar o senso de pertencimento nos colaboradores, o Sicoob Engcred-GO promove atividades para reconhecer a dedicação do colaborador e recompensá-lo, alinhadas com as áreas de comunicação corporativa, gestão de pessoas e marketing. O Programa de Reconhecimento e Recompensa está em sintonia com os valores da cooperativa.

Para incentivar os colaboradores a se relacionarem favorecendo um bom clima organizacional, o Sicoob Engcred-GO realizou, em 2015, um calendário de eventos, incluindo:

- Datas comemorativas: pais, mães, crianças e mulheres
- Temas culturais: festa junina, Páscoa e confraternização natalina
- Presentes corporativos (informação, cultura e lazer)
- Comemoração de aniversários de colaboradores
- Eventos internos de celebração/ aproximação entre áreas e melhoria do clima organizacional.

Programa de Participação nos Resultados

O Programa de Participação nos Resultados do Sicoob Engcred-GO foi instituído com o objetivo de aumentar a motivação e satisfação dos colaboradores, estimular a integração e a melhor comunicação entre os níveis hierárquicos, além de promover a retenção de talentos, elevação da qualidade das atividades e redução de custos. Por meio da participação efetiva do colaborador no programa e cumprimento de metas pré-estabelecidas, ele poderá ter uma remuneração adicional. O PPR é pago anualmente aos colaboradores, de acordo com o desempenho ao longo do período, a partir das metas definidas.

Ampliar

A participação dos colaboradores nos resultados do Sicoob Engcred-GO e suas condições estão previstas no Programa Ampliar (Ação de Maximização de Patrimônio Líquido, Associados e Resultado). O Ampliar determina as políticas estabelecidas anualmente, de acordo com as metas, alinhadas ao planejamento estratégico.



Colaboradora recebe premiação do Parte

Parte

O Parte (Programa Avançado de Rendimento de Toda a Equipe da Cooperativa de Crédito de Livre Admissão de Goiânia e Região Ltda. - Sicoob Engecred-GO) tem como objetivo desenvolver o espírito cooperativista, motivação interna, qualificação profissional, sinergia entre as áreas, cooperação mútua, foco no cumprimento de metas e integração contínua entre os colaboradores e a cooperativa. Durante o ano de 2015 foram oferecidas várias oportunidades de atividades que puderam ser pontuadas, como eventos, cursos e ações sociais.

Desenvolvendo pessoas

Desenvolver pessoas é sempre um desafio. Mas para o Sicoob Engecred-GO significa capacitar e incrementar o crescimento profissional e pessoal. Para apoiar os colaboradores, realiza programas de desenvolvimento de carreiras, além da aplicação estratégica de mudanças visando à saúde e excelência organizacional.

Programa de Gestão de Desempenho

O programa de Gestão de Desempenho do Sicoob Engecred-GO é composto por dois processos, um ligado a meta e o outro a competência. O objetivo é realizar o planejamento das atividades, acompanhar sua execução, avaliar os resultados obtidos e desenvolver os GAP's que precisam ser melhorados, garantindo, assim, a formação e encareiramento dos colaboradores e o atingimento das metas organizacionais.

Gestão e Desenvolvimento de Competências

O processo de Gestão e Desenvolvimento de Competências é utilizado para averiguar o grau de desenvolvimento das competências profissionais gerais dos colaboradores. Esse método identifica os pontos fortes e aspectos ligados ao comportamento do colaborador. Todos os colaboradores serão avaliados nas competências profissionais gerais sob a forma de referenciais de desempenho. Para se informar sobre as competências necessárias para os cargos, o colaborador deve entrar em contato com a Área de Gestão de Pessoas.

Educação Corporativa

Quando bem orientada e realizada, a Educação Corporativa agrega valor às pessoas na forma de conhecimento, aumentando a motivação, a produtividade e a convergência dos valores pessoais de associados/clientes, dirigentes e colaboradores com os valores e princípios do cooperativismo. O Sicoob Engecred-GO oferece bolsa de estudo para pós-graduação,

cursos complementares e de idiomas. A cooperativa ainda realiza o pagamento das provas para obtenção de certificação AMBIMA, nas modalidades CPA10, CPA20 e CEA. A Cooperativa conta com um Comitê de Educação formado por gestores, que tem o objetivo de julgar as solicitações de colaboradores para bolsa de estudo.

Histórias de Vida

No Sicoob Engecred-GO, muitos colaboradores têm histórias de vida que se confundem com a história da própria instituição. Ao longo desses 14 anos de trajetória, os relatos podiam ser ouvidos em corredores, encontros e reuniões formais das equipes. Por isso, em 2015, as áreas de Gestão de Pessoas e Comunicação e Marketing formataram a primeira edição do Projeto Orgulho de Trabalhar Aqui, com o objetivo de registrar diferentes histórias de vida como forma de reconhecimento pela contribuição individual do colaborador nos resultados alcançados. O desenvolvimento do projeto incluiu a construção de uma



Colaboradora fala sobre sua história de vida



linha do tempo com os principais fatos da história da cooperativa.

O trabalho foi divulgado em novembro e as atividades deram aos colaboradores oportunidades de reviverem seus marcos pessoais e também profissionais, além das histórias de superação. E o mais importante: projetarem novos sonhos para o futuro. Foram depoimentos espontâneos em que cada colaborador registrou, sob sua ótica, os marcos dessa história em comum. O vídeo incluiu histórias de 15 colaboradores de diferentes cargos e funções, incluindo um diretor.

Ações de capacitação 2015:

Treinamentos 2015				
Nome	Tipo	Data	Carga Horaria	Número de Participantes
Alistamento PARTE	Palestra	28/01/2015	3h	82
PGD - Avaliação e Desenvolvimento	Treinamento	19/01/2015	4h	57
Teal-Trabalho em Equipe	Treinamento	21/02/2015	8h	43
Sistema de Câmbio	Treinamento	17/03/2015	3h	26
Produto de Câmbio	Palestra	29/04/2015	30min	15
Mesa Redonda-PLANTAR	Treinamento	07/05/2015	4h	22
Processo de abertura de Conta e Habilitação de Produtos	Treinamento	06/05/2015	1h	17
2º Ciclo – PGD	Treinamento	12/05/2015	1h	69
Compliance-Executando dentro da conformidade	Curso	18/05/2015	4h	43
Capacitação sobre a 2ª etapa PGD-Acompanhamento	Palestra	01/06/2015	30min	19
Curso de Matemática Financeira HP12C	Curso	25 a 27/06/2015	16h	22
Crédito Rural	Curso	20/06/2015	1h	7
Interpretação e Análise de documentos societários	Curso	07/07/2015	3h	55
BNDES Rural	Curso	27/07/2015	3h	6
Formação de Consultores Financeiros	Curso	17 e 18/07/2015	12h	21
Consórcio - Pós Contemplação	Curso	07/08/2015	5h	9
Processo Admite no SE Suite	Treinamento	25/08/2015	1h	36
Journey	Treinamento	22/08/2015	8h	25
Gestão do Tempo	Curso	12/09/2015	8h	22
Desenvolvimento de Caixas Executivos	Curso	06 e 07/11/2015	12h	20

Prevenção de Lavagem de Dinheiro (PLD)

Em 2015, 100% dos colaboradores do Sicoob Engecred-GO realizaram o curso de Prevenção de Lavagem de Dinheiro ou sua atualização, de acordo com a área relacionada. O treinamento é realizado para preparar os participantes sobre

temas como legislação e normas visando ações preventivas contra o financiamento ao terrorismo, crimes de lavagem de dinheiro e ocultação de bens, de acordo com o panorama atual dessas ocorrências.

Cooperativismo

Como fato econômico, o cooperativismo atua no sentido de reduzir custos, obter melhores condições de preço e prazo.

As cooperativas se baseiam em valores de ajuda mútua, responsabilidade, democracia, igualdade, equidade e solidariedade. Para uma instituição financeira cooperativa, também é fundamental o progresso social da cooperação e do auxílio mútuo, segundo os quais não só os cooperados, mas todas as partes interessadas se beneficiam.

Cooperados

Aproximadamente quatro mil cooperados se relacionam com o Sicoob Engecred-GO, utilizando seus produtos e serviços. Os associados optaram pelo cooperativismo atraídos pela possibilidade de gerar crescimento coletivo em um modelo que tem como diferencial a gestão participativa. Os cooperados utilizam produtos e serviços prestados pelo Sicoob Engecred-GO discutindo e votando os assuntos da instituição nas assembleias e participando das atividades desenvolvidas. No Sicoob Engecred-GO, o associado é o dono do negócio, e o voto de cada um tem peso igual nas decisões da cooperativa, independentemente do volume de recursos aplicados.



Cooperados prestigiam Assembleia Geral

Assembleia Geral Ordinária e Extraordinária (AGOE)

Os resultados de 2014 do Sicoob Engecred-GO foram apresentados aos cooperados durante a Assembleia Geral Ordinária e Extraordinária (AGOE), que aconteceu no dia 12 de março de 2015, no Clube de Engenharia. A cooperativa atingiu, em 2014, a marca de R\$ 24,101 milhões de sobras brutas, superando a meta de resultados de R\$ 22,645 milhões projetados para o ano.

Palestra sobre liderança

CEO da Elektro, Márcio Fernandes, apresentou, em Goiânia, em novembro, um novo modelo de liderança para cooperados do Sicoob Engecred-GO e executivos de diferentes segmentos do mercado. Márcio Fernandes, um dos mais admirados líderes do país adotou a filosofia de gestão "Felicidade dá lucro".



Márcio Fernandes ministra palestra para cooperados e convidados

Sociedade

O Sicoob Engecred-GO realizou, em 2015, diferentes atividades visando o desenvolvimento socioeconômico das comunidades em que seus cooperados estão inseridos. Cada projeto corresponde a uma resposta do Conselho e Diretorias, sempre atentos em ouvir o mercado, interpretá-lo e oferecer soluções financeiras compatíveis com suas demandas e pautadas em solidez e segurança.

Eventos



Colaboradores participam da corrida do bem

Corra para o Bem

O Sicoob Engecred-GO celebrou o 14º ano de sua fundação com uma proposta diferente. A cooperativa promoveu, no dia 20 de setembro de 2015, a I Corrida Sicoob Engecred-GO, uma iniciativa de caráter esportivo-social, voltada aos associados, parceiros e ao público praticante de corrida de rua. As provas foram realizadas com o apoio da empresa de eventos e promoções, Hanker Live MKT, e contou com percursos de quatro e meio e dez quilômetros, com largada na agência da Avenida República do Líbano, às 8 horas.



Estande do Sicoob Engecred-GO no Salão do Imóvel

Salão do Imóvel

Em outubro de 2015, o Sicoob Engecred-GO participou do 4º Salão do Imóvel de Goiás, realizado no Flamboyant Shopping Center. Esse evento foi uma oportunidade especial utilizada pela cooperativa para apresentar os trabalhos desenvolvidos pela instituição e sua atuação em linhas de crédito imobiliário, incluindo consórcio, financiamento e linhas de crédito para empresas do segmento da construção civil, como a antecipação de recebíveis imobiliários.



Equipe Sicoob Engecred-GO no Salão do Automóvel

Salão do Automóvel

O 1º Salão do Automóvel, realizado em junho, em Goiânia, foi uma parceria entre o Sicoob Engecred-GO, Conselho Regional de Engenharia e Agronomia de Goiás - CREA-GO, a Mútua - Caixa de Assistência dos Profissionais dos Creas e o Grupo Saga. O evento foi voltado aos profissionais vinculados às instituições organizadoras da exposição, mas também foi aberto ao público interessado em comprar ou trocar de veículo.



Vice-presidente Argemiro Mendonça entrega prêmio a vencedores

Prêmio Crea de Meio Ambiente

Ao patrocinar a 14ª edição do Prêmio CREA-GO de Meio Ambiente, em 2015, o Sicoob Engecred-GO contribuiu com o crescimento da discussão socioambiental e com o desenvolvimento sustentável de Goiás.

Com o tema “Desenvolvimento Sustentável: respeitando os limites, valorizando a vida”, o Prêmio CREA reconheceu trabalhos executados por profissionais, personalidades, entidades e instituições públicas e privadas, pessoas físicas e jurídicas e propriedades rurais que realizaram ações focadas na preservação, recuperação, defesa ou conservação do meio ambiente em Goiás.



Conselheiros e diretores recebem empresários durante Seletto

Seletto

Com o objetivo de partilhar informações de interesse comum para a geração de parcerias e construir soluções em conjunto, o Conselho de Administração e a diretoria executiva do Sicoob Engecred-GO receberam, em 2015, representantes de nove empresas de diferentes segmentos do mercado e do Sebrae Goiás. Os encontros fazem parte do Seletto, programa de relacionamento do Sicoob Engecred-GO. De março a novembro, os encontros aconteceram mensalmente com executivos do Grupo Cereal e Caramuru, Rizzo Imobiliária, Sebrae Goiás, Grupo Masut, Grupo Partner, Porto Belo, Opus Incorporadora, Grupo Hospfar e Adão Imóveis.

Patrocínios

Visando apoiar diferentes entidades de classe no alcance de seus objetivos em prol dos profissionais que representam, o Sicoob Engecred-GO, em 2015, realizou doações e patrocinou eventos e projetos desses parceiros. A cooperativa patrocinou a festa de confraternização da Semana do Engenheiro no Clube de Engenharia, no dia 13 de dezembro, e efetuou doação para o Serviço Social da Indústria

da Construção do Estado de Goiás (Seconci) de valor correspondente a um veículo Gol para uso interno da entidade, e um aparelho de eletroencefalograma. O Seconci é uma associação civil sem fins lucrativos autônoma, administrada pelas empresas da construção. A entidade possui mais de 300 empresas associadas, que oferecem assistência básica de saúde aos trabalhadores da construção e seus familiares.

Ações sociais

Voluntariado

Incentivados pelo Programa Avançado de Rendimento de Toda Equipe (Parte), colaboradores do Sicoob Engecred-GO, organizados em equipes, realizaram, em 2015, ações voluntárias em prol da Sociedade.



Evento natalino beneficiou 120 crianças

Dia Feliz

Também integrante do Parte, o grupo Dia Feliz proporcionou momentos de alegria e lazer às 120 crianças do Conjunto Vera Cruz e região, com a distribuição de lanche, guloseimas e brindes. O grupo ofereceu pintura facial, animação com palhaço e prestou aos acompanhantes das crianças serviços de assessoria jurídica e consultas médicas, além de serviços de beleza. A equipe incluiu na ação, realizada no dia 11 de outubro, a doação de roupas. Os voluntários atuaram no período da manhã auxiliando na cozinha para preparação e distribuição do lanche e demais atividades do evento e contou com o patrocínio da Construtora Perfil Ltda.



Colaboradores e voluntários Unidos pelo Bem

Jantar Pastoral de Rua

O grupo de colaboradores responsável pelo projeto Parte - Unidos Pelo Bem realizou ação de apoio para o preparo de um jantar para pessoas em condição de vulnerabilidade, sob a coordenação da Pastoral de Rua, nos setores Campinas e Centro. Os colaboradores realizaram arrecadação de alimentos entre os colegas, familiares e amigos, totalizando aproximadamente 120 quilos de produtos e R\$ 1.101,00. O grupo arrecadou também kits de higiene pessoal para serem entregues na casa Bom Samaritano. A ação aconteceu no dia 28 de setembro, parte dos envolvidos atuou no período da tarde, auxiliando na preparação do jantar e, o restante do grupo, no período da noite, com a distribuição do jantar.



Voluntários distribuem presentes para crianças

Natal das Crianças

Em parceria com a Pastoral de Rua, a equipe do Parte – Natal das Crianças, também promoveu um dia de alegria para as crianças da creche do Jardim Escala, de Trindade-GO, que atende 120 crianças de 2 a 5 anos de idade, sendo 71 meninos e 49 meninas. As crianças são de famílias de baixa renda da periferia da cidade. O grupo atuou na arrecadação de bebidas, brinquedos e doces e participaram das atividades promovidas para as crianças e pais, que foi realizada em Dezembro de 2015.

Doação do Bem

Os alimentos arrecadados nas inscrições da I Corrida Sicoob Engecred-GO, aproximadamente 1,5 tonelada de alimentos não perecíveis, foram doados para o Grupo Fraterno Paulo de Tarso, no mês de setembro. A Casa, fundada em 2 de abril de 1994, acolhe 40 crianças que estudam na rede pública municipal e estadual, com idades entre 6 e 12 anos. O espaço funciona de segunda a sexta-feira, até às 17h, e oferece almoço, orientação escolar, orientação esportiva, noções de direitos civis e humanos e lanche da tarde.

O Sicoob Engecred-GO doou, em setembro de 2015, frutas para a Casa Bom Samaritano. A instituição é uma casa de acolhida que conta com a participação das Pastorais de



Alimentos são entregues para crianças do Grupo Fraterno Paulo de Tarso

Rua. Os voluntários fazem o primeiro contato com os moradores na rua e os homens são acolhidos em regime de albergue ou são encaminhados para tratamento de dependência química.

Instituto Engecred-GO

Desenvolvimento Social

Com o propósito de devolver à sociedade um pouco dos ganhos advindos das oportunidades oferecidas e criadas pela cooperativa, o Instituto Engecred se estruturou, em 2015, para o desenvolvimento de novos projetos. Em julho, tomou posse uma nova diretoria encabeçada pelo presidente Manoel Garcia Filho, responsável pela orientação de todas as atividades da instituição.

“Um dos caminhos para materializar a solidariedade e cooperação para o desenvolvimento humano das pessoas em seu ambiente de atuação é assumir a responsabilidade social.”



Lojistas participam de treinamento sobre gestão

Oficina MEG

O Instituto Engecred, em parceria com o Sicoob Engecred-GO, o Sebrae Goiás e o Mega Moda Shopping, realizaram, no Hotel Soft Inn, para cooperados e lojistas do centro de compras, oficina sobre Modelo de Excelência em Gestão (Oficina MEG). A programação incluiu fundamentos em planejamento financeiro, qualidade de produção e diagnóstico para devolutiva analisando indicadores para construção de um plano de melhoria para cada empresa.



Colaboradores do Sicoob Engecred-GO entregam fraldas geriátricas

Natal Solidário

Em 2015, o sistema Sicoob lançou a campanha Natal Solidário Sicoob para incentivar os cooperados e colaboradores a lembrarem dos “esquecidos” nesta época do ano: os idosos. A iniciativa visa dar carinho e atenção, promover a arrecadação de fraldas geriátricas, além de envolver os colaboradores e cooperados para conhecer a realidade de asilos e amenizar a solidão desses idosos, fazendo com que a cooperativa se aproxime ainda mais da sociedade, cumprindo assim o sétimo princípio do cooperativismo. A instituição filantrópica escolhida pela campanha foi o Abrigo São Vicente de Paulo, que cuida de 72 idosos. O Instituto Engecred e o Sicoob Engecred-GO engajaram-se na campanha e arrecadaram aproximadamente sete mil fraldas geriátricas. Voluntários da cooperativa também fizeram um lanche, com música e entretenimento para todos os idosos no dia 29 de dezembro.

Música e Alegria

Para fomentar as atividades lúdicas e de recreação realizadas pelo Grupo Fraternal Paulo de Tarso, o Instituto Engecred fez, em novembro, a doação da aparelhagem de som com uma mesa, duas caixas e dois microfones. O som será utilizado nas apresentações, confraternizações e jantares beneficentes realizados durante o ano. Com isso, o grupo não terá mais custos de locação desse material e poderá aplicar o dinheiro em outras finalidades. O Grupo Fraternal Paulo de Tarso atende 40 crianças, em projeto social de acolhimento e reforço escolar.



Voluntários do Dia C no Parque Mutirama

Dia de Cooperar

Voluntários do Sicoob Engecred-GO e do Instituto Engecred participaram, no mês de julho, durante todo o dia, da distribuição de frutas, sanduíches e sucos para as crianças e familiares que participaram, no Parque Mutirama, do Dia de Cooperar. A Ação é promovida pela organização das cooperativas do Brasil (OCB) e conta com o apoio de várias cooperativas filiadas. O evento atendeu aproximadamente 1.000 pessoas.



Relatório da Administração 2015

Prezados Cooperados,
Apresentamos o Relatório da Administração e as Demonstrações Financeiras da Cooperativa de Crédito de Livre Admissão de Goiânia e Região Ltda. relativos ao ano de 2015.

Sicoob Engecred-GO em Números

Indicadores (%)	2015	2014	Δ %
Retorno sobre patrimônio	21,56	20,39	5,73%
Retorno sobre ativo	6,58	6,87	-4,19%
Receitas prestação de serviços/Despesas de pessoal	34,52	39,88	-13,45%
Índice de eficiência	35,05	33,43	4,85%

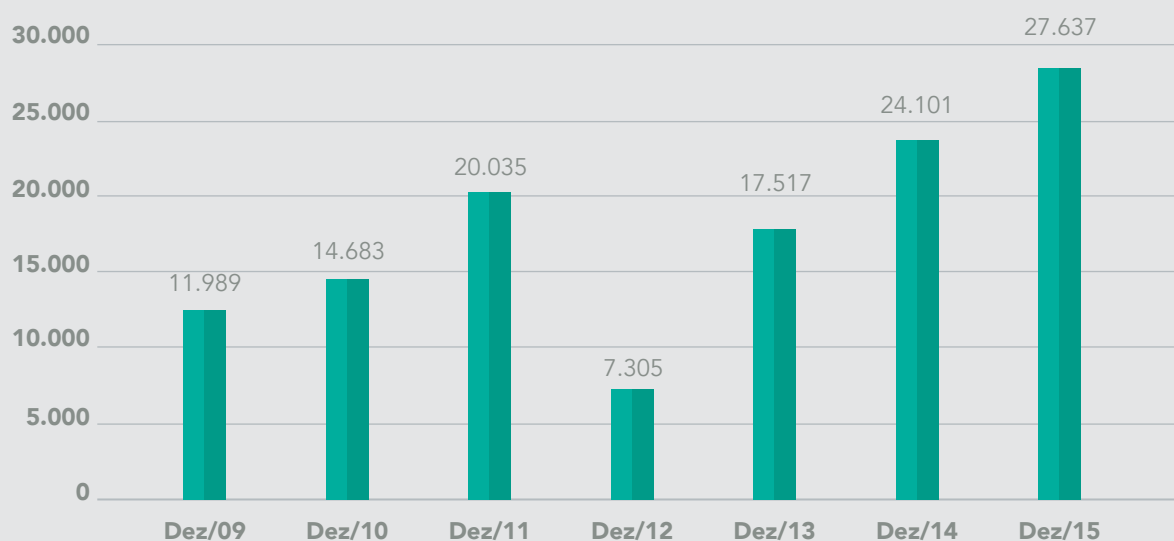
Resultado (R\$ Mil)	2015	2014	Δ %
Resultado da intermediação financeira antes da provisão (a)	41.992	34.009	23,47%
Provisão para perdas com créditos (b)	(4.045)	(1.892)	113,79%
Resultado da intermediação financeira (a+b)	37.947	32.117	18,15%
Receita de prestação de serviços	3.702	3.375	9,69%
Despesas de pessoal e administrativa	(14.012)	(11.391)	23,01%
Resultado operacional	27.637	24.101	14,67%
Sobra Bruta	14.675	13.738	6,82%

Balanço Patrimonial (R\$ Mil)	2015	2014	Δ %
Operações de crédito	174.312	187.657	-7,11%
Ativos totais	441.151	392.927	12,27%
Depósitos totais	299.892	262.388	14,29%
Patrimônio líquido	133.263	123.131	8,23%

Comentários do Desempenho

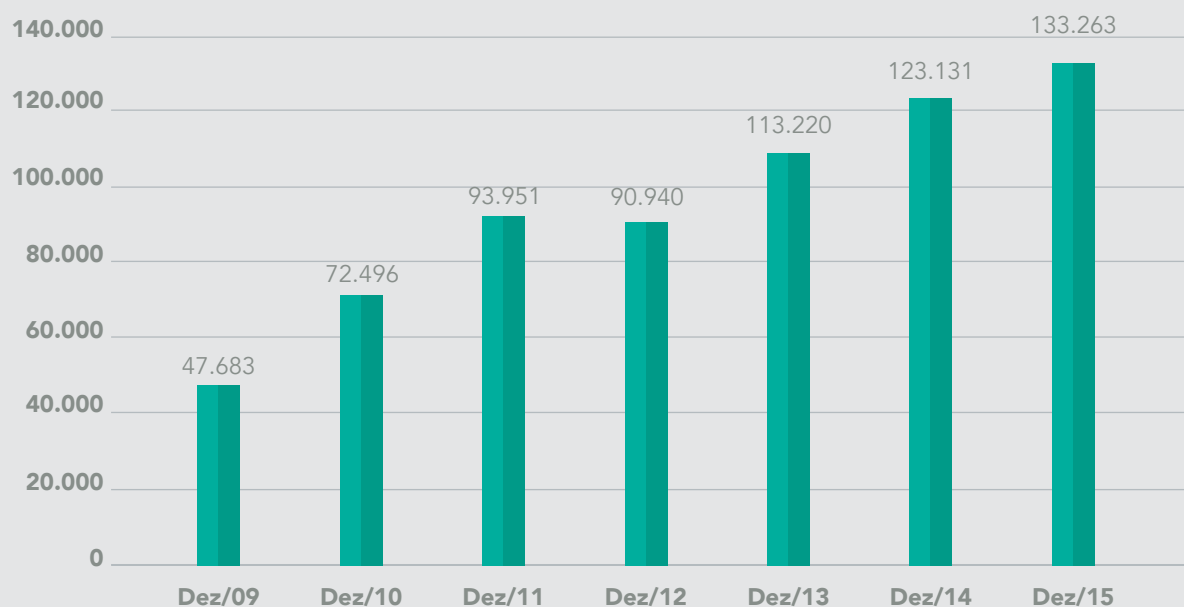
O resultado operacional em 2015 atingiu R\$ 27.637 mil, um acréscimo de 14,67% em relação até 2014.

Sobras ou perdas



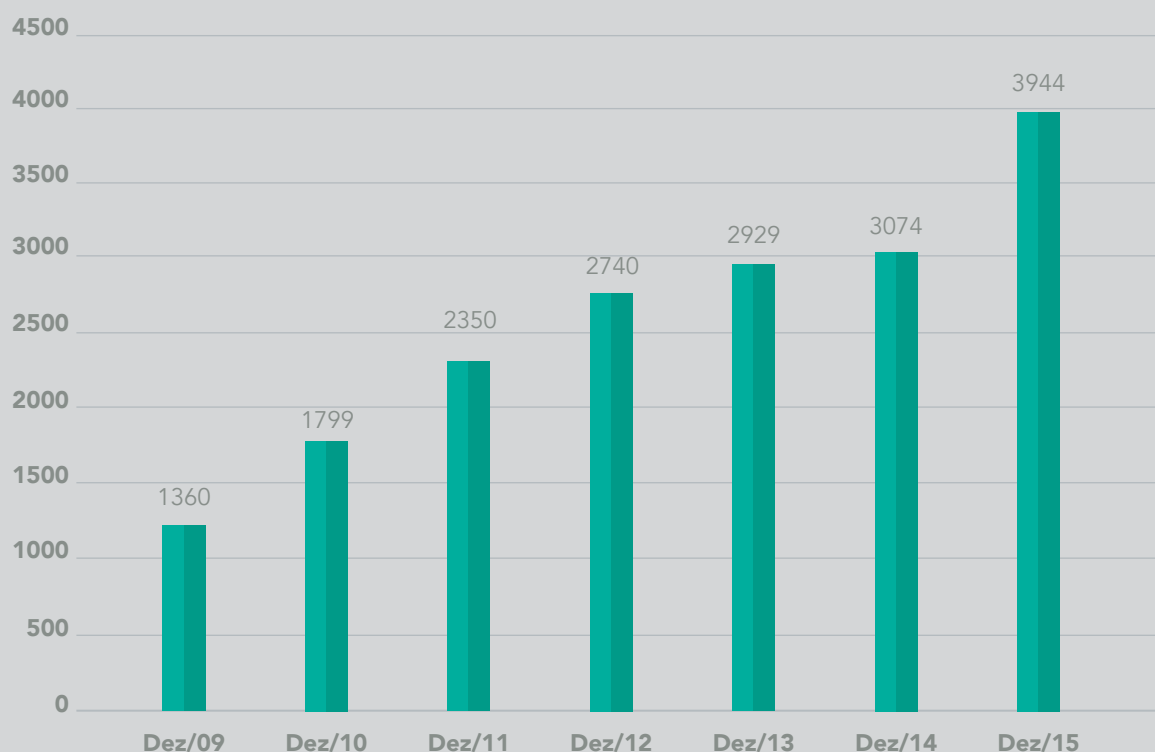
O patrimônio líquido ajustado, que é a soma do capital social, dos fundos estatutários e das sobras, atingiu R\$ 133.263 mil em 31 de dezembro de 2015, apresentando acréscimo de 8,23% em relação a dezembro de 2014.

Patrimônio Líquido Ajustado



O quadro social atingiu o número de 3944 cooperados no ano de 2015, totalizando um crescimento de 28,30% em relação à 2014.

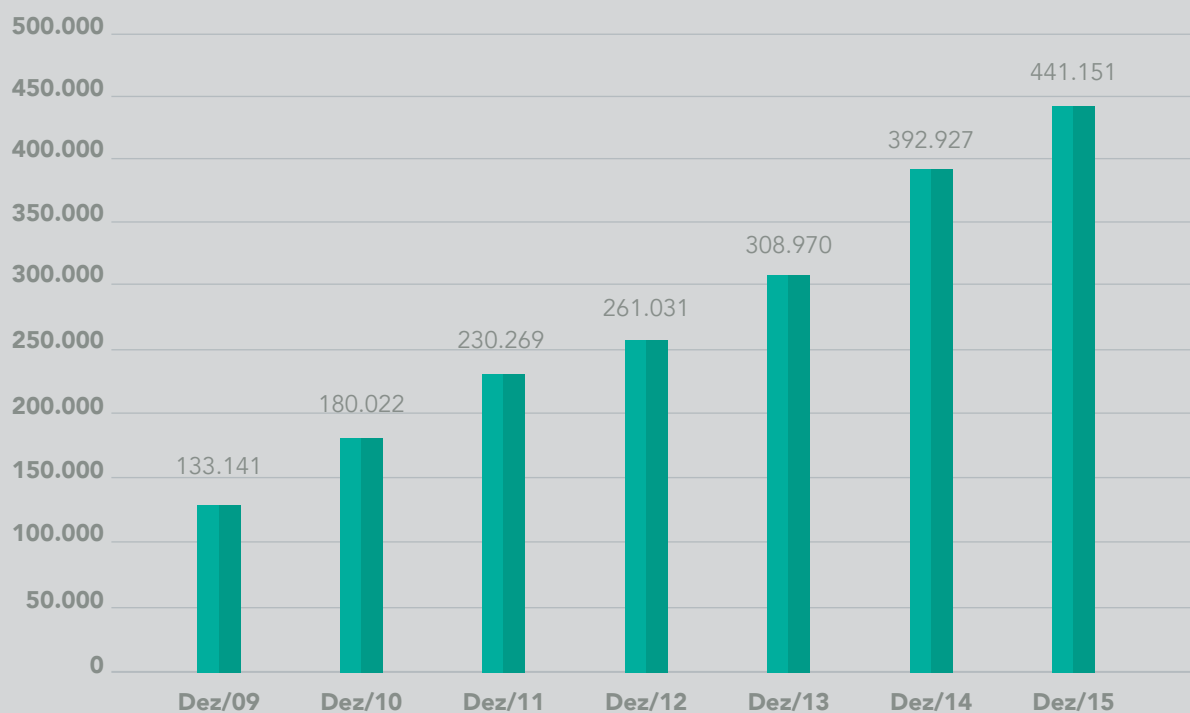
Quadro Social



Ativos e Passivos

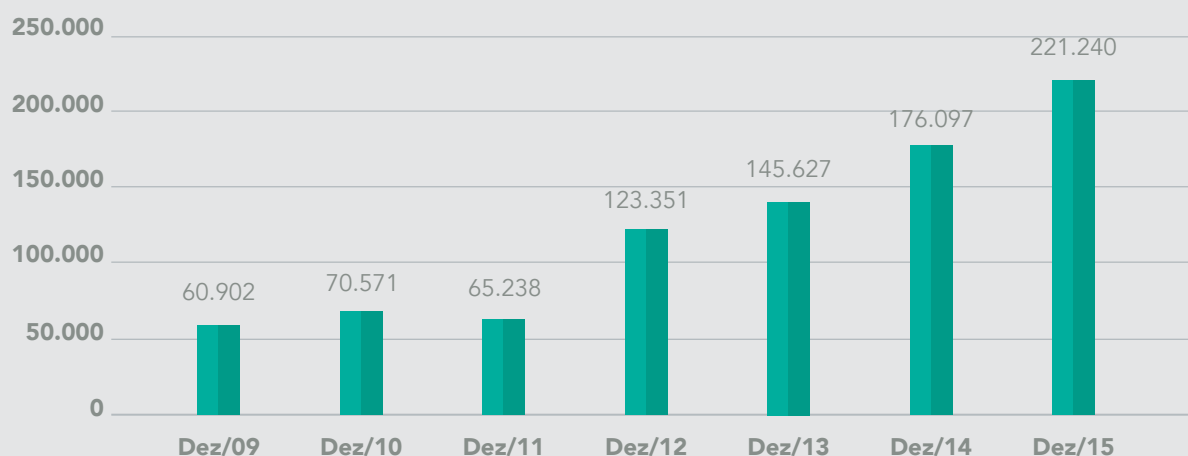
Os ativos totais do Sicoob Engecred-GO atingiram R\$ 441.151 mil em 31 de dezembro de 2015, o que representa um incremento de 12,27% em relação a 2014.

Ativos Totais



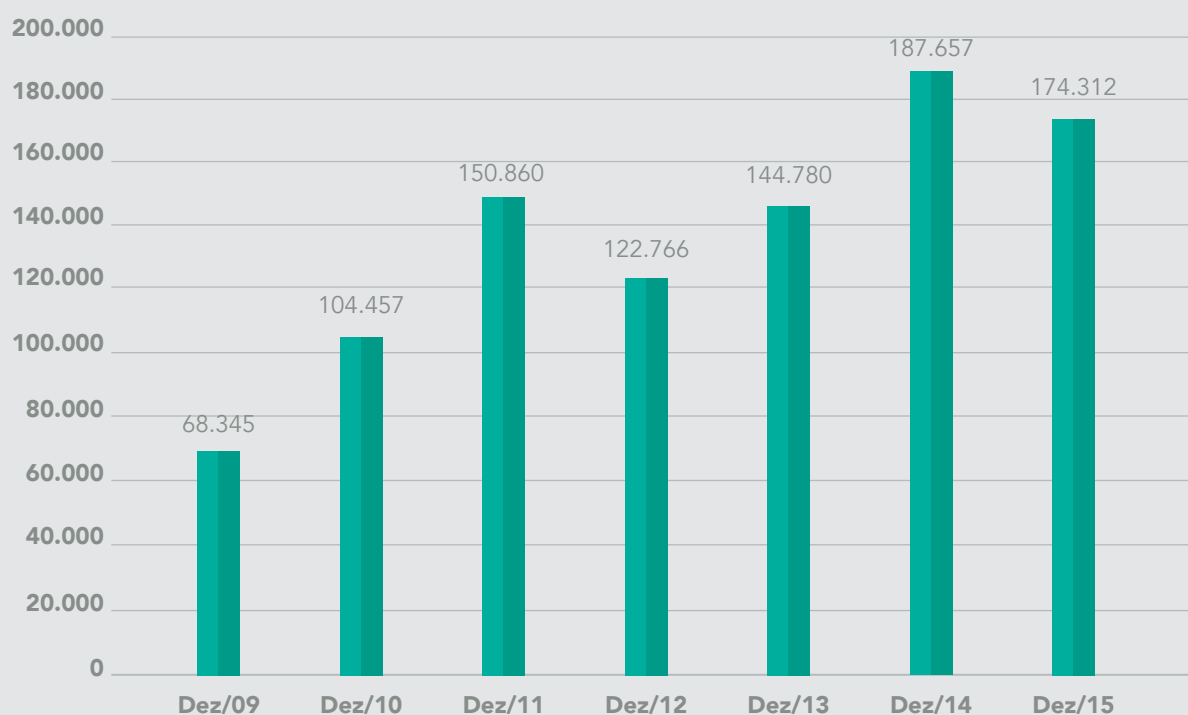
As aplicações no Sicoob Goiás Central atingiram R\$ 221.240 mil em 2015, o que representa um aumento de 25,64% em relação a 2014, e estampa a atuação conservadora da administração da Cooperativa e a boa liquidez mantida pela mesma.

Aplicações no Sicoob Goiás Central



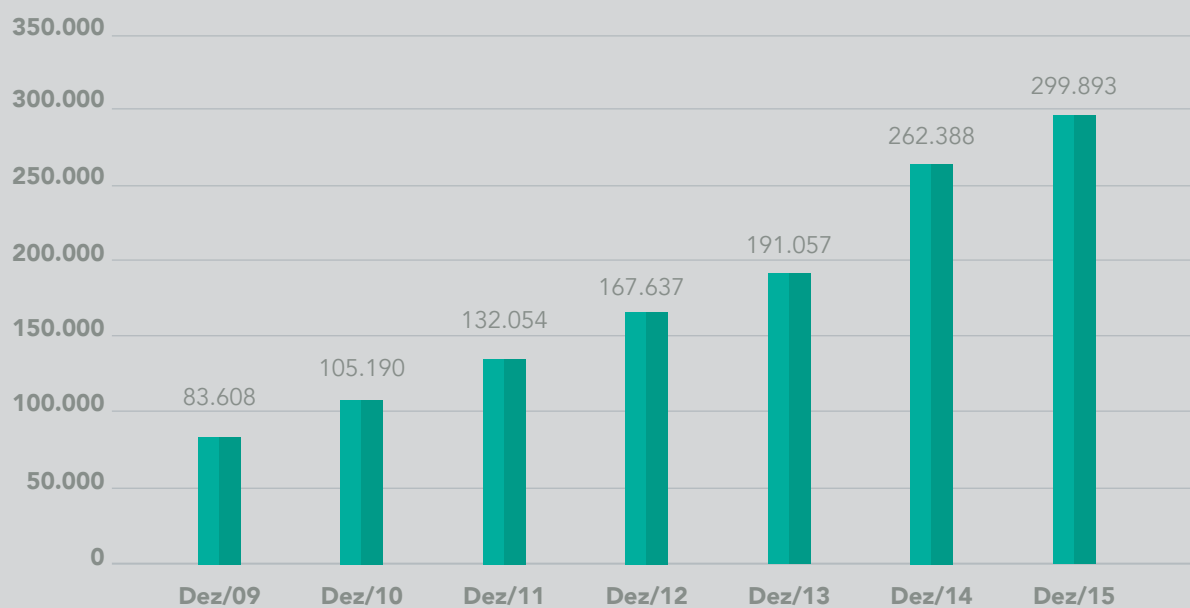
A carteira de crédito encerrou 2015 em R\$ 174.312 mil, com decréscimo de 7,11% no ano.

Operações de Crédito



Os depósitos totalizaram R\$ 299.893 mil. Os depósitos à vista alcançaram um total de R\$ 56.846 mil, enquanto os depósitos a prazo chegaram a R\$ 243.047 mil, representando um crescimento na ordem de 14,29% do total dos depósitos, comparando-se a 2014.

Depósitos Totais



Demonstrações Contábeis

Demonstração Contábil levantada em 31 de dezembro de 2015 e 31 de dezembro de 2014.

Balço patrimonial - em R\$

ATIVO	dez/15	dez/14	PASSIVO + PATRIMÔNIO LÍQUIDO	dez/15	dez/14
ATIVO CIRCULANTE	361.013.026	317.197.772	PASSIVO CIRCULANTE	307.591.542	269.505.565
DISPONIBILIDADES	1.268.927	1.796.458	DEPÓSITOS	299.892.984	262.388.072
TÍTULOS E VALORES MOBILIÁRIOS	110.068	-	DEPÓSITOS A VISTA	56.845.792	77.144.587
CERTIFICADO DE DEPÓSITO BANCÁRIO	110.068	-	DEPÓSITOS A PRAZO	243.047.192	185.243.485
RELAÇÕES INTERFINANCEIRAS	221.240.381	176.096.951	RELAÇÕES INTERFINANCEIRAS	312.943	-
CENTRALIZAÇÃO FINANCEIRA	221.240.381	176.096.951	OBRIG. POR REPASSES INTERFINANCEIROS	312.943	-
OPERAÇÕES DE CRÉDITO	112.289.183	126.933.852	RELAÇÕES INTERDEPENDÊNCIA	84.232	50.379
OPERAÇÕES DE CRÉDITO	112.289.183	126.933.852	RECEB. EM TRÂNSITO DE TERCEIROS	84.232	50.379
Setor Privado	118.213.403	131.822.609	OBRIGAÇÕES POR EMP. E REPASSES	340.731	296.342
(-)PROVISÃO PARA CLD	(5.924.220)	(4.888.757)	OBRIG. POR EMP. NO PAÍS	340.731	296.342
OUTROS CRÉDITOS	7.464.224	5.578.836	OUTRAS OBRIGAÇÕES	6.960.653	6.770.772
RENDAS A RECEBER	43.966	79.560	COBRANÇA E ARREC.DE TRIBUTOS	56.632	70.353
DIVERSOS	7.420.258	5.499.276	SOCIAIS E ESTATUTÁRIAS	3.327.672	1.899.488
OUTROS VALORES E BENS	18.640.243	6.791.676	FISCAIS E PREVIDENCIARIAS	1.249.258	1.906.554
BENS NÃO DE USO PRÓPRIO	18.563.832	6.697.042	DIVERSAS	2.327.091	2.894.378
DESPESAS ANTECIPADAS	76.411	94.634	PASSIVO NÃO CIRCULANTE	296.400	290.000
ATIVO NÃO CIRCULANTE	80.137.687	75.728.767	PROVISÃO PARA PASSIVOS CONTINGENTES	296.400	290.000
OPERAÇÕES DE CRÉDITO	62.022.432	60.723.120	OUTROS PASSIVOS	296.400	290.000
OPERAÇÕES DE CRÉDITO	65.294.648	63.061.823	PATRIMÔNIO LÍQUIDO	133.262.771	123.130.974
(-) PROVISÃO PARA CLD	(3.272.217)	(2.338.703)	CAPITAL	105.026.791	99.656.526
INVESTIMENTOS	13.081.334	10.215.010	CAPITAL DE DOMICILIADOS NO PAÍS	107.061.591	101.506.367
OUTROS INVESTIMENTOS	13.081.334	10.215.010	(CAPITAL A REALIZAR)	(2.034.800)	(1.849.841)
IMOBILIZADO DE USO	1.570.244	2.487.545	RESERVAS DE SOBRAS	18.600.945	13.480.102
IMOBILIZAÇÕES EM CURSO	-	765.472	RESERVAS ESTATUTÁRIAS	4.817.517	4.997.173
IMÓVEIS DE USO	2.658.154	2.425.259	SOBRAS/PERDAS ACUMULADAS	4.817.517	4.997.173
(-) DEPRECIACÕES ACUMULADAS	(1.087.910)	(703.186)	TOTAL DO PASSIVO + PATRIMÔNIO LÍQUIDO	441.150.713	392.926.539
INTANGÍVEL	3.463.678	2.303.092			
ATIVOS INTANGÍVEIS	4.877.612	3.214.963			
(-) AMORTIZAÇÕES ACUMULADAS	(1.413.934)	(911.871)			
TOTAL DO ATIVO	441.150.713	392.926.539			

Goiânia - GO, 31 de dezembro de 2015

Demonstração de Sobras ou Perdas**Exercícios encerrados em 31/12/2015 E 31/12/2014 - em R\$**

DISCRIMINAÇÃO	2º SEMESTRE DE 2015	ANO 2015	ANO 2014
RECEITAS DA INTERMEDIÇÃO FINANCEIRA	37.441.531	67.945.430	51.949.718
Operações de Crédito	24.726.746	46.531.318	34.276.643
Resultado de Operações com Títulos e Valores Mobiliários	12.714.785	21.414.112	17.673.075
Resultado das Aplicações Compulsórias		0	0
DESPESAS DA INTERMEDIÇÃO FINANCEIRA	(15.392.499)	(29.999.012)	(19.833.487)
Operações de Captação no Mercado	(14.913.968)	(25.920.506)	(17.939.450)
Operações de Empréstimos, Cessões e Repasses	(19.375)	(31.629)	(1.659)
Provisão para Créditos Liquidação Duvidosa	(459.156)	(4.046.877)	(1.892.378)
RESULTADO BRUTO DA INTERMEDIÇÃO FINANCEIRA	22.049.031	37.946.418	32.116.231
OUTRAS RECEITAS/DESPESAS OPERACIONAIS	(4.707.338)	(10.219.954)	(9.184.912)
Receitas de Prestação de Serviços	505.739	1.370.724	919.940
Rendas de Tarifas Bancárias	1.428.024	2.331.307	2.455.508
Despesas de Pessoal	(5.383.072)	(10.525.471)	(8.462.606)
Outras Despesas Administrativas	(2.894.486)	(5.411.269)	(4.643.814)
Despesas Tributárias	(92.584)	(166.559)	(77.732)
Resultado de Participação em Coligadas e Controladas	-	0	0
Outras Receitas Operacionais	3.164.827	4.438.539	2.336.522
Outras Despesas Operacionais	(1.435.785)	(2.257.225)	(1.712.730)
RESULTADO OPERACIONAL	17.341.694	27.726.464	22.931.319
RESULTADO DAS OPERAÇÕES DESCONTINUADAS	62.205	185.821	1.389.603
RESULTADO ANTES DA TRIBUTAÇÃO S/ AS SOBRAS E PARTICIPAÇÕES	17.403.899	27.912.285	24.320.923
Juros ao Capital	(12.961.844)	(12.961.844)	(10.362.503)
Imposto de Renda e Contribuição Social	(69.008)	(275.178)	(220.007)
SOBRAS LÍQUIDAS (PERDAS LÍQUIDAS)	4.373.047	14.675.263	13.738.412

Goiânia - GO, 31 de dezembro de 2015

Demonstração das Mutações do Patrimônio Líquido
Exercícios encerrados em 31/12/2015 E 31/12/2014 - em R\$

EVENTOS	CAPITAL REALIZADO	RESERVAS DE SOBRAS		SOBRAS OU PERDAS ACUMULADAS	TOTAL
		LEGAL	FAC		
SALDOS NO INICIO DO PERÍODO EM: 01/01/2014	95.221.824	9.910.693	4.044.183	4.044.183	113.220.882
AJUSTES DE PERÍODOS ANTERIORES					
AUMENTOS DE CAPITAL:					
- Por Integralizações	1.645.003				1.645.003
- Baixa Capital	(15.262.383)				(15.262.383)
- Incorporação das Sobras 2013	3.990.260			(3.990.260)	-
OUTROS EVENTOS:					
- Distribuição de Sobras do Exercício 2013	3.990.260	-	(3.990.260)		-
- Destinação de 1% das Sobras 2013 ao INSTITUTO ENGECCRED			(53.922)	(53.922)	(107.845)
SOBRAS (PREJUÍZO) DO PERÍODO:				24.100.915	24.100.915
- AJUSTES F.A.T.E.S				539.224	539.224
- Juros ao Capital 2014	10.071.561			(10.071.561)	-
- IRRF S/Juros ao Capital				(290.941)	(290.941)
DESTINAÇÕES:					
- F.A.T.E.S.				(713.882)	(713.882)
- Reserva Legal		3.569.409		(3.569.409)	-
- Fundo Para Aumento de Capital (FAC)			4.997.173	(4.997.173)	-
SALDOS NO FIM DO PERÍODO EM: 31/12/2014	99.656.526	13.480.102	4.997.173	4.997.173	123.130.974
MUTAÇÕES NO PERÍODO	4.434.702	3.569.409	952.990	952.990	9.910.092
SALDOS NO INICIO DO PERÍODO EM: 01/01/2015	99.656.526	13.480.102	4.997.173	4.997.173	123.130.974
AJUSTES DE PERÍODOS ANTERIORES					
AUMENTOS DE CAPITAL:					
- Por Integralizações	1.118.830				1.118.830
- Baixa capital	(17.069.988)				(17.069.988)
- INCORPORAÇÃO DAS SOBRAS 2014	4.588.832			(4.588.832)	-
OUTROS EVENTOS:					
- Distribuição de Sobras do Exercício 2014	4.588.832	-	(4.588.832)		-
- Destinação de 1% das Sobras 2014 ao INSTITUTO ENGECCRED			(71.388)	(71.388)	(142.776)
- Acréscimo das sobras de 2014 para o fundo de reserva conforme descrito no art. 30 do Estatuto Social		673.904	(336.952)	(336.952)	-
SOBRAS (PREJUÍZO) DO PERÍODO				27.637.107	27.637.107
- AJUSTES F.A.T.E.S				147.866	147.866
- Juros ao Capital 2015	12.961.844			(12.961.844)	-
- IRRF S/Juros ao Capital	(818.086)				(818.086)
DESTINAÇÕES:					
- F.A.T.E.S				(741.156)	(741.156)
- Reserva Legal		4.446.939		(4.446.939)	-
- Fundo Para Aumento de Capital (FAC)			4.817.517	(4.817.517)	-
SALDOS NO FIM DO PERÍODO EM: 31/12/2015	105.026.791	18.600.945	4.817.517	4.817.517	133.262.771
MUTAÇÕES NO PERÍODO	5.370.265	5.120.843	(179.656)	(179.656)	10.131.797

Goiânia - GO, 31 de dezembro de 2015

Demonstração dos Fluxos de Caixa pelo Método Indireto

Exercícios encerrados em 31/12/2015 e 31/12/2014

	2º Semestre 2015	Exercício 2015	Exercício 2014
FLUXOS DE CAIXA DAS ATIVIDADES OPERACIONAIS			
Sobras/(perdas) líquidas antes do imposto de renda e da contribuição social	4.442.055	14.675.263	13.738.412
Ajustes as sobras/perdas líquidas: (não afetaram o caixa)	391.703	591.938	391.015
Despesas de depreciação e amortização	460.711	867.116	611.023
(Lucro)/Prejuízo na equivalência patrimonial	-	-	-
Outros Ajustes	(69.008)	(275.178)	(220.007)
Variações patrimoniais: (afetaram o resultado/receitas e despesas)	44.426.369	37.593.712	6.892.595
Aplicações interfinanceiras de liquidez	-	-	-
Títulos e valores mobiliários e instrumentos financeiros derivativos	(110.068)	(110.068)	-
Relações interfinanceiras e interdependências	54.700	346.796	15.006
Operações de crédito	11.215.672	13.345.357	(42.876.631)
Outros créditos	151.559	(1.885.388)	(3.339.490)
Outros valores e bens	(14.921.726)	(11.848.567)	3.584.676
Depósitos	45.674.212	37.504.912	46.807.935
Obrigações por operações compromissadas	-	-	-
Obrigações por empréstimos e repasses	(153.663)	44.389	296.342
Instrumentos financeiros derivativos	-	-	-
Outras obrigações	2.515.684	196.281	2.404.757
Resultados de exercícios futuros	-	-	-
Ajuste ao valor de mercado - TVM e IFD	-	-	-
Outros Ajustes	-	-	-
CAIXA LÍQUIDO PROVENIENTE DAS ATIVIDADES OPERACIONAIS	49.260.128	52.860.913	21.022.022
FLUXOS DE CAIXA DAS ATIVIDADES DE INVESTIMENTO			
Alienação de investimentos	-	-	-
Alienação de imobilizado de uso	-	-	-
Aquisição de investimentos	(1.237.965)	(1.959.679)	(4.344.911)
Aquisição de imobilizado de uso	(140.151)	(232.895)	(300.928)
Aplicação no intangível	(635.673)	(1.662.649)	(260.243)
Outros ajustes	-	-	-
CAIXA LÍQUIDO USADO NAS ATIVIDADES DE INVESTIMENTO	(2.013.789)	(3.855.223)	(4.906.082)
FLUXOS DE CAIXA DAS ATIVIDADES DE FINANCIAMENTO			
Variações patrimoniais:	5.774.766	(4.389.790)	13.133.776
Aumento/(redução) de capital	(6.464.528)	(7.591.579)	4.434.702
Reservas de capital	-	-	-
Reservas de reavaliação	-	-	-
Reservas de lucros	-	-	-
Sobras ou perdas acumuladas	-	-	-
Despesas de juros ao capital	12.961.844	12.961.844	10.362.503
Outros ajustes	(722.550)	(9.760.055)	(1.663.429)
CAIXA LÍQUIDO USADO NAS ATIVIDADES DE FINANCIAMENTO	5.774.766	(4.389.790)	13.133.776
	53.021.105	44.615.900	29.249.716
Aumento líquido de caixa e de equivalentes de caixa	53.021.105	44.615.900	29.249.717
Caixa e equivalentes de caixa no início do período	169.488.204	177.893.409	148.643.692
Caixa e equivalentes de caixa no fim do período	222.509.308	222.509.308	177.893.409

Goiânia - GO, 31 de dezembro de 2015

Fabício Modesto Cesar
CPF.: 588.482.071-20
Diretor Geral

Ricardo Elias Sandri Wandscheer
CPF.:518.038.951-87
Diretor de Suporte Organizacional

Christiane Nascimento Pinto
CPF.: 975.404.981-53
Contadora – CRC-GO 017279/O-4

Notas explicativas às Demonstrações Contábeis

Exercícios findos em 31 de dezembro de 2015 e 2014

Nota 1

Contexto Operacional

A Cooperativa de Crédito de Livre Admissão de Goiânia e Regiões Ltda. – SICOOB ENGECCRED -GO, é uma sociedade cooperativa de responsabilidade limitada, integrante do Sistema Financeiro Nacional e do Sistema de Crédito Cooperativo de Goiás, constituída com o objetivo precípua de:

- Estimular o desenvolvimento econômico e interesses comuns dos associados;
- Estimular a pesquisa e promover a difusão e introdução de novas tecnologias que motivem a qualidade e a produtividade;
- Proporcionar, pela mutualidade, assistência financeira aos associados;
- Promover o aprimoramento técnico, educacional e social de seus dirigentes, associados, seus familiares e empregados;
- Prestar serviços inerentes às atividades específicas de instituição financeira.

Nota 2

Apresentação das Demonstrações Contábeis

a) As demonstrações financeiras foram estruturadas de acordo com as práticas contábeis adotadas no Brasil, aplicáveis às entidades financeiras, observando-se as disposições contidas na Lei das Sociedades por ações (Lei nº 6.404/76, conforme alterada), na Lei 4.595/64, que rege o sistema financeiro nacional, na Lei 5.764/71, que rege as sociedades cooperativas e na Lei Complementar nº 130/2009, bem como de conformidade com os preceitos estabelecidos pelo Plano Contábil das Instituições do Sistema Financeiro Nacional – COSIF do Banco Central do Brasil.

b) O Comitê de Pronunciamentos Contábeis (CPC), desde o ano de 2008, emite normas e interpretações contábeis, alinhadas às normas internacionais de contabilidade, aprovadas pela Comissão de Valores Mobiliários. A Central aplicou os seguintes pronunciamentos, já recepcionados pelo Bacen:
Os pronunciamentos acima descritos já foram adotados na elaboração das demonstrações contábeis da Central, sendo que as demais normas emitidas pelo Comitê de Pronunciamento Contábil serão adotadas assim que aprovadas pelo órgão regulador, ou seja, pelo Banco Central.

CPC n°.	Assunto	Deliberação n° CVM	Resolução n° CMN
01-R1	Redução ao valor recuperável de ativos	639/10	3.566/2008
03-R2	Demonstração dos Fluxos de Caixa	641/10	3.604/2008
05-R1	Divulgação das Partes Relacionadas	642/10	3.750/2009
25	Provisão, Passivos Contingentes e Ativos Contingentes	594/2009	3.823/2009
04-R1	Ativo Intangível	644/10	1.303/2010
26-R1	Apresentação das Demonstrações Contábeis	676/11	1.376/2011

c) Em face de ausência de disposições normativas exaradas pelo Banco Central do Brasil deixamos de observar conceitos e terminologias próprias das sociedades cooperativas estabelecidas na NBC-T 10.8.

d) Para efeito de comparabilidade as demonstrações contábeis foram demonstradas em reais, desprezando-se os centavos.

Nota 3

Resumo das principais práticas contábeis

a - Regime Contábil

As receitas e despesas relacionadas com as operações e atividades da Sicoob-Engaged são apropriadas pelo regime de competência. As operações com taxas pós-fixadas estão atualizadas até a data do balanço e as operações com taxas pré-fixadas estão registradas pelo valor de resgate, cujas receitas e despesas inerentes a períodos futuros estão registradas em contas redutoras.

b - Correção Monetária

Não estão reconhecidos nas demonstrações contábeis os efeitos inflacionários, medidos com base na UFIR, em cumprimento a determinação

contida no artigo 4º da Lei 9.249/95 e Circular 2682/96 do Banco Central do Brasil.

c - Operações de Crédito

As operações de crédito estão classificadas de acordo com o risco apresentado, amparadas por informações internas e externas em relação ao devedor e seus garantidores e em relação a operação, levando-se em conta, ainda, as situações de renda e patrimônio bem como outras informações cadastrais do devedor, conforme preconizado pela Resolução CMN/BACEN 2682, de 21.12.1999, e Resolução CMN/BACEN 2697, de 24.02.2000.

As operações renegociadas são mantidas, no mínimo, no mesmo nível de risco, sendo que as registradas como prejuízos são classificadas como de risco nível H, cuja provisão para perdas é mantida em 100%.

As operações vencidas, e não pagas, há mais de 180 (Cento e oitenta) dias são transferidas para nível de risco H, com provisão para perdas de 100%. As receitas oriundas de tais operações somente são reconhecidas como receita quando efetivamente recebidas.

Após 6 (seis) meses da classificação no nível de risco H, as operações são transferidas para a conta de provisão para créditos em liquidação, e para o resultado do exercício, sendo controladas no grupo de contas do compensado, não mais figurando no balanço patrimonial.

d – Provisão para Perdas em Operações de Crédito

As provisões para perdas em operações de crédito foram constituídas com base no disposto nas Resoluções CMN/BACEN 2682/1999 e 2697/2000, bem como em critérios internos, sendo seu somatório considerado pela administração suficiente para fazer face à prováveis perdas na realização dos créditos, coibindo assim:

- 100% das operações de crédito vencidas há mais de 180 (dias);

- 100% dos adiantamentos e excessos sobre limites de cheque especial não coberto há mais de 180 (cento e oitenta) dias;
- Percentual variável sobre os créditos de curso normal e anormal, conforme preconizado na Nota 5, letra “e”, item “I”.

e – Imobilizado

Demonstrado pelo custo de aquisição. As depreciações estão calculadas pelo método linear, observando-se as taxas anuais admitidas pela legislação tributária vigente.

f – Redução ao Valor Recuperável de Ativos

É reconhecida uma perda se o valor de contabilização de um ativo ou de sua unidade geradora de caixa excede o seu valor recuperável. As perdas são reconhecidas diretamente no resultado do período.

Os valores dos ativos serão revistos anualmente para verificação de eventual indicativo de perda por “impairment”.

g – Reconhecimento das Receitas e Despesas

As receitas e despesas são apropriadas ao resultado, observando-se o regime de competência.

Nota 4 Disponibilidades

CAIXA	31/12/2015	31/12/2014
Caixa	200.696	195.471
Numerário em Trânsito (Custódia)	1.068.231	1.600.987
Total	1.268.927	1.796.458

Montante do numerário existente na Tesouraria e em Custódia no dia 31/12/2015.

Nota 5

Títulos e Valores Mobiliários

Refere-se ao saldo de Aplicação em Títulos de Renda Fixa no Banco Máxima.

Títulos de Renda Fixa	31/12/2015	31/12/2014
CDB/RDB Pós Fixado	110.068	0

Nota 6

Relações Interfinanceiras

Esta composta dos valores da centralização financeira mantida no SICCOOB GOIÁS CENTRAL, em rubrica específica em cumprimento à Circular BACEN n. 3.238 de 17.05.2004.

RELAÇÕES INTERFINANCEIRAS	31/12/2015	31/12/2014
Centralização Financeira – Cooperativas	221.240.381	176.096.951

Nota 7

Operações de Crédito

a) Resumo

OPERAÇÕES DE CRÉDITO	31/12/2015	31/12/2014
Empréstimos e Títulos descontados	118.213.403	131.822.609
Provisão para Perdas em Operações de Crédito	(5.924.220)	(4.888.757)
TOTAL NO CURTO PRAZO	112.289.183	126.933.852
Empréstimo e títulos descontados	65.294.648	63.061.823
Provisão para perdas em Operações de crédito	(3.272.217)	(2.338.703)
TOTAL NO LONGO PRAZO	62.022.432	60.723.120
TOTAL DA CARTEIRA	174.311.615	187.656.972

b) Composição da Carteira de Crédito por Níveis de Risco

Risco	Empréstimo e Financiamento	Títulos Descontados	Crédito Rural	TOTAL
AA	629.127	0	0	629.127
A	85.227.983	3.030.060	0	88.258.043
B	45.697.768	69.712	312.853	46.080.333
C	26.848.195	3.219	0	26.851.414
D	13.485.530	0	0	13.485.530
E	1.442.578	0	0	1.442.578
F	232.184	91.503	0	323.687
G	2.952.619	19.747	0	2.972.366
H	3.168.518	296.456	0	3.464.974
TOTAL	179.684.501	3.510.698	312.853	183.508.051

c) Composição da Carteira de Crédito por Faixa de Vencimento
I – Vencidas

Dias	Setor Privado
Até 15 dias	2.463.661
Entre 15 e 60	7.861.418
Entre 61 e 180	908.651
Entre 181 e 360	367.300
Acima de 360	287.431
Total	11.888.461

II – Vincendas

Dias	Setor Privado
Até 90 dias	39.608.750
Entre 91 e 360	63.384.265
Acima de 360	68.626.575
Total	171.619.590

d) Provisão para Perdas em Operações de Crédito

I – Constituição da Provisão para Perdas em Operações de Crédito

Risco	Valor da Carteira	Percentual Requerido	Provisão	
			Valor	Provisão %
AA	629.127	0%	-	-
A	88.258.043	0,5%	441.290	4,80
B	46.080.333	1,0%	460.803	5,01
C	26.851.414	3,0%	805.542	8,76
D	13.485.530	10,0%	1.348.553	14,66
E	1.442.578	30,0%	432.773	4,74
F	323.687	50,0%	161.844	1,76
G	2.972.366	70,0%	2.080.656	22,62
H	3.464.974	100,0%	3.464.974	37,68
TOTAL	183.508.051	***	9.196.436	100

II – Evolução da Provisão para Perdas em Operações de Crédito

Carteira	31/12/2015	31/12/2014
Empréstimos e Financiamentos	8.821.318	7.126.557
Títulos Descontados	371.989	100.904
Crédito Rural	3.129	
TOTAL	9.196.436	7.227.461

Nota 8

Outros Créditos

a) Diversos

Descrição	31/12/2015	31/12/2014
Rendas a receber	43.966	79.560
Adiantamentos e Antecipações salariais	44.128	30.328
Adiantamentos por Contas de Imobilizações	631.677	863.288
Devedores por Compra de Valores e Bens	6.311.885	3.994.702
Títulos e Créditos a receber	49.370	15.978
Devedores Diversos	383.198	663.483
TOTAL	7.464.224	5.578.836

Nota 9

Outros Valores e Bens

Refere-se a imóveis que tiveram sua propriedade consolidada à cooperativa ou foram recebidos em dação de pagamento de dívidas contraídas e não pagas junto à cooperativa, e Despesas Antecipadas que são apropriadas mensalmente.

Descrição	31/12/2015	31/12/2014
Imóveis	18.563.832	6.697.042
Despesas antecipadas	76.411	94.634
TOTAL	18.640.243	6.791.676

Nota 10

Ativo Não Circulante

O Ativo Não Circulante diz respeito aos ativos que a empresa possui e realizará a longo prazo incluindo os bens de permanência duradoura destinados ao funcionamento normal da cooperativa.

Nota 11

Operações de Crédito a Longo Prazo

Representa valores a receber da carteira de empréstimos, cujos vencimentos ultrapassam o final do exercício de 2015. Conforme nota 5 item c.

Nota 12

Investimentos, Imobilizado, Diferido e Intangível

Contas	Custo Corrigido	Depreciação / Amortização Acumuladas	Situação Líquida em 31/12/2015	Situação Líquida em 31/12/2014	Taxa de Depr. %
INVESTIMENTOS	13.081.334	-	13.081.334	10.215.010	
Imobilizado de uso	2.658.154	(1.087.911)	1.570.244	2.487.544	-
Imobilizações em Curso	-	-	-	765.472	
Aparelhos de Refrigeração	236.765	(93.950)	142.815	163.509	10
Máquinas e Equipamentos	104.281	(46.956)	57.325	63.368	10
Mobiliários	475.031	(204.414)	270.618	275.034	10
Sistema de Comunicação	49.913	(15.825)	34.088	33.903	10 e 20
Sist. Proces. de Dados	1.665.092	(663.289)	1.001.803	1.116.772	20
Sistema de Segurança	127.071	(63.477)	63.595	69.485	20
ATIVO INTANGÍVEL	4.877.612	(1.413.936)	3.463.678	2.303.092	
Direito de uso adquiridos antes de 01/10/2013	478.485	(169.173)	309.312	356.255	10
Fundo de Comércio antes de 01/10/2013	1.889.816	(981.638)	908.178	1.143.938	10
Outros Ativos Intangíveis adquiridos após 01/10/2013	2.509.311	(263.124)	2.246.187	802.898	10
Total	20.617.100	(2.501.847)	18.115.255	15.005.646	

a) Investimentos

Representado pela aquisição de 6.108.428 (Seis milhões cento e oito mil e quatrocentos e vinte e oito reais) de ações PN do Bancoob no valor unitário de R\$ 1,94 (um real e noventa e quatro centavos) e 6.972.905,98 (Seis milhões e novecentos e setenta

e dois mil e novecentos e cinco reais), no valor unitário de R\$1,00 (um real), da Cooperativa Central de Crédito de Goiás Ltda. – Sicoob-Goiás Central, cujo capital em 31 de dezembro de 2015 somava R\$ 76.348.042 (Setenta e seis milhões trezentos e quarenta e oito mil e quarenta e dois reais).

b) Imobilizado

Representado pelo total de R\$ 1.570.244 (Um milhão quinhentos e setenta mil e duzentos e quarenta e quatro reais) são os bens de permanência duradoura destinados ao funcionamento normal da cooperativa.

c) Intangível

Os ativos intangíveis com vida útil definida são geralmente amortizados de forma linear no decorrer de um período estimado de benefício econômico. Os ativos intangíveis compreendem software adquiridos de terceiros e são amortizados a uma taxa anual de 10%, o saldo em 31/12/2015 é de R\$ 3.463.678 (Três milhões quatrocentos e sessenta e três mil e seiscentos e setenta e oito reais).

d) Redução ao valor Recuperável de Ativos

Em cumprimento ao Pronunciamento Técnico CPC 01 - Redução ao Valor Recuperável de Ativos, normatizado pela resolução do CFC N° 1.292 de 20/08/2010 (NBC TG 01), o qual tem por objetivo primordial definir procedimentos visando garantir que ativos não sejam registrados contabilmente por um valor superior àquele passível de ser recuperado no tempo por uso nas operações da entidade ou em sua eventual venda.

Ou seja, caso haja evidências que os ativos estão registrados por valor não recuperável no futuro, será de responsabilidade da entidade reconhecer imediatamente a desvalorização, esta feita por meio da constituição de provisão para perdas.

- Dos investimentos não circulantes, avaliados ao custo por não estarem sujeitos ao MEP, 46,70% são representados por ações do Bancoob, não havendo qualquer indicativo de que não sejam integralmente recuperáveis, e 59,30% por cotas da Cooperativa Central de Crédito de Goiás Ltda. (Sicoob Goiás Central), a qual apresenta em suas demonstrações financeiras indicativos de ser uma instituição fortemente sólida e com alta liquidez.
- Quanto ao grupo Imobilizado de Uso, 8,67% é constituído de Móveis e Equipamentos de Uso, que tem representação líquida de 0,36% do ativo total e 59,07% ao compararmos o valor líquido contábil x custo de aquisição. Considerando que 40,93% dos bens estão totalmente depreciados, entendeu-se ser dispensável a realização de uma estimativa formal individual de cada unidade geradora de caixa deste grupo.
- É remota a probabilidade de que a determinação do valor recuperável corrente seja menor do que o valor contábil do ativo imobilizado, pela sua irrelevância.

Nota 13

Depósitos

Descrição	31/12/2015	31/12/2014
Depósito à vista	56.845.792	77.144.587
Depósito a prazo	243.047.192	185.243.486
TOTAL	299.892.984	262.388.073

a) O saldo de R\$ 56.845.792 (Cinquenta e seis milhões oitocentos e quarenta e cinco mil e setecentos e noventa e dois reais), refere-se à soma dos depósitos à vista mantidos nas contas correntes dos associados em 31.12.2015;

b) O valor de R\$ 243.047.192 (Duzentos e quarenta e três milhões quarenta e sete mil e cento e noventa e dois reais), refere-se à soma das aplicações financeiras mantidas nas contas de aplicação dos associados em 31.12.2015.

Nota 14

Relações Interfinanceiras

Descrição	31/12/2015	31/12/2014
Obrigações por Repasses Interfinanceiros	312.943	-
TOTAL	312.943	-

Refere-se à Empréstimo contraído junto ao Bancoob para repasse de Crédito Rural aos Cooperados.

Nota 15

Relações Interdependências

Descrição	31/12/2015	31/12/2014
Recursos em Trans. De Terceiros	84.232	50.379
TOTAL	84.232	50.379

Refere-se a Repasses de Convênio da Prefeitura Municipal de Goiânia que serão transmitidos no 1º semestre de 2016;

Nota 16

Obrigações por Empréstimos e repasses

Descrição	31/12/2015	31/12/2014
Recursos em Trans. De Terceiros	340.731	-
TOTAL	340.731	-

O montante de R\$ 340.731 (Trezentos e quarenta reais e setecentos e trinta e um centavos) refere-se a recursos obtidos junto ao Sicoob Goiás Central, na modalidade CCB AÇÕES BANCOOB, para Cessão Fiduciária das Ações do Bancoob.

Nota 17

Outras Obrigações

a) Cobrança e Arrecadação de Tributos e Assemelhados

Representado pelo saldo abaixo relacionado, referem-se a obrigações fiscais sobre aplicações e operações financeiras.

Descrição	31/12/2015	31/12/2014
IOF a recolher	56.632	70.353
TOTAL	56.632	70.353

b) Sociais e Estatutárias

I - Provisão para Participações nos Resultados

Representado pelo valor provisionado para pagamento aos funcionários do PPR – Programa de Participação nos Resultados, conforme acordo através de livre negociação realizada entre os representantes dos colaboradores, do sindicato e da cooperativa.

Descrição	31/12/2015	31/12/2014
Provisão para participações nos resultados (Funcionários)	750.154	737.792
Total	750.154	737.792

II - FATES

Atendendo a determinação do Banco Central do Brasil o Fundo de Assistência Técnica Educacional e Social – FATES encontra-se registrado no Passivo Circulante, apresentando um saldo de R\$ 1.307.172 (Um milhão trezentos e sete mil cento e setenta e dois reais), tendo sido constituído conforme abaixo demonstrado:

Descrição	31/12/2015	31/12/2014
Saldo no início do período	713.882	539.224
Destinação Ato c/Terceiros	395.029	215.610
Destinação de Rendas não Operacionais	170.987	223.022
Utilização no Período	(713.882)	(977.856)
Destinação Conforme Estatuto Social	741.156	713.882
Saldo no final do período	1.307.172	713.882

III - Cotas de Capital a Pagar

Representado pelo saldo abaixo refere-se a devoluções de cotas de capital a serem repassadas a associados que foram demitidos do quadro de cooperados da cooperativa.

Descrição	31/12/2015	31/12/2014
Cotas de Capital a Pagar	1.270.346	447.813
Total	1.270.346	447.813

a) Fiscais e Previdenciárias

Composta pelas contas abaixo relacionadas representa obrigações sociais do Sicoob Engecred:

Descrição	31/12/2015	31/12/2014
Impostos e Contribuições s/ Lucros a Pagar	0	0
Impostos e Contribuições s/ Serviços de Terceiros	10.327	13.754
Impostos e Contribuições s/ Salários	302.165	257.704
IRRF s/ Aplicações Financeiras	115.255	77.193
ISSQN a recolher c/terceiros	1.774	2.825
PIS Faturamento c/terceiros	230	367
COFINS Faturamento c/terceiros	1.419	4.885
IRRF Sobre Juros ao Capital	818.089	1.549.825
Total	1.249.259	1.906.553

b) Diversas

I - Provisão Para Pagamentos a Efetuar

Composta pelos valores abaixo relacionados. Referem-se à provisão para pagamentos de despesas administrativas a realizar-se no próximo exercício.

Descrição	31/12/2015	31/12/2014
Cheque Administrativo	286.000	1.301.029
Obrigações por aquisição de bens e Direitos	631.677	863.288
Provisão p/ Pagto de Despesas com Pessoal	610.411	415.022
Outras despesas administrativas	184.318	167.283
TOTAL	1.712.406	2.746.622

II – Credores Diversos

Rubrica composta pelas contas abaixo relacionadas. Representam obrigações do Sicoob-Engecred para com terceiros e para com seus associados.

Descrição	31/12/2015	31/12/2014
Pendência a regularizar	506.370	94.132
Sobra de Caixa	961	2.291
Pagamentos a processar	81.302	72.730
Cheques Depositados	377	81.096
Provisão do Rateio central	25.675	18.481
Crédito de liquidação de cobrança	-	-
TOTAL	614.685	312.263

Nota 18

Passivos Contingências

Contingência é uma condição ou situação cujo o resultado final, favorável ou desfavorável, depende de eventos futuros incertos. O montante de R\$ 296.400 (Duzentos e noventa e seis mil e quatrocentos reais) registrado em Outros Passivos refere-se a valores ainda não recebidos na venda de Imóveis dados em dação de pagamento, que deverão ser repassados ao Devedor conforme acordado entre as partes.

Nota 19

Patrimônio Líquido

O Patrimônio Líquido da Cooperativa de Crédito de Livre Admissão de Goiânia e região Ltda– Sicoob –Engecred-Go está assim representado:

Nomenclatura	31/12/2015	31/12/2014
Capital Social	105.026.791	99.656.526
Fundo de Reserva	18.600.945	13.480.102
Fundo p/ Aumento de Capital	4.817.517	4.997.173
Sobras/Perdas Acumuladas	4.817.517	4.997.173
Total (PL)	133.262.771	123.130.974

O Capital Social, constituído por cotas no valor unitário de R\$ 1,00 (Um real), representa a integralização de 3.944 (Três mil novecentos e quarenta e quatro) associados. O voto é pessoal e intransferível sendo que, cada associado possui 01 (um) voto, independente da quantidade de cotas que o mesmo detenha.

Nota 20

Sobras Líquidas

As Sobras líquidas ao final do Exercício de 2015 somavam R\$ 4.817.517 (Quatro milhões oitocentos e dezessete mil e quinhentos e dezessete reais) e estão assim demonstradas:

Histórico	31/12/2015	31/12/2014
Resultado do Exercício	27.637.107	24.100.915
Reversão despesas dedutíveis pelo F.A.T.E.S.	713.882	977.856
(-) Receita com Terceiros – (Transf. Para o F.A.T.E.S).	(395.029)	(223.022)
(-) Receitas não operacionais	(170.987)	(215.610)
Sobras do Exercícios Anteriores	-	-
(-) Juros ao Capital (circ. 2.739/97)	(12.961.844)	(10.362.503)
Sobras apuradas no exercício social do ano	14.823.129	14.277.636
Destinações Estatutárias		
(-) Fundo de reserva	(4.446.939)	(3.569.409)
(-) F.A.T.E.S	(741.156)	(713.882)
(-) Fundo para aumento de capital	(4.817.517)	(4.997.173)
SOBRAS LÍQUIDAS - Saldo à disposição da A.G.O.	4.817.517	4.997.173

Nota 21

Compensado

Os valores registrados em contas de compensação estão assim representados:

DESCRIÇÃO DA CONTA	31/12/2015	31/12/2014
Coobrigações e Riscos em Garantias Prestadas	9.689.800	813.344
Custódia de Valores	6.679.940	16.669.400
Cobrança	68.449.519	26.351.558
Avais, Fianças e Outras Garantias Recebidas;	562.019.550	937.505.719
Créditos Baixados Como Prejuízo	19.150.399	21.285.931
Patrimônio de Referência - Ajustes	11.178.196	8.021.441
Valores de Créditos Contratados a Liberar	23.388.888	39.575.231
VRS. De Cap. Realizado e PL Mínimo de Participações	27.399	26.904
Pat. Liq. Exigido Para Cobertura do Risco de Mercado	0	0
Outras Contas de Compensação Ativas	41.734.909	59.363.182
Operações de Crédito Nível AA	629.127	23.848.343
Operações de Crédito Nível A	88.258.043	77.932.448
Operações de Crédito Nível B	46.080.333	50.387.113
Operações de Crédito Nível C	26.851.414	18.500.494
Operações de Crédito Nível D	13.485.530	16.319.394
Operações de Crédito Nível E	1.442.578	4.151.319
Operações de Crédito Nível F	323.687	696.625
Operações de Crédito Nível G	2.972.366	1.651.440
Operações de Crédito Nível H	3.464.974	1.397.257
TOTAL	925.826.651	1.304.497.142

Nota 22

Demonstração do Fluxo de Caixa

A demonstração do Fluxo de Caixa – DFC foi elaborada em atendimento à Resolução do Conselho Monetário Nacional no 3.604/2008, pelo método indireto, de acordo com o modelo anexo a CA-696/2008 do Sicoob Brasil.

Nota 23

Divulgação das Partes Relacionadas

Partes relacionadas podem ser definidas, de um modo amplo, como aquelas entidades, físicas ou jurídicas, com as quais uma companhia tenha possibilidade de contratar, no sentido lato deste termo, em condições que não sejam as de comutatividade e independência que caracterizam as transações com terceiros alheios à companhia, ao seu controle gerencial ou a qualquer outra área de influência.

As operações de tais partes relacionadas estão no contexto global da Cooperativa, caracterizada basicamente por transações financeiras em regime normal de operações, com observância irrestrita das limitações impostas pelas normas do BACEN. As transações com partes relacionadas são assim resumidas em 31 de dezembro de 2015.

a) Operações Passivas

DESCRIÇÃO	Valores	%
Diretoria Executiva, Cons. de Administração e Cons. Fiscal	4.157.820	2,26
Superintendentes, Gerentes e demais Colaboradores	79.042	0,04
TOTAL	4.236.862	2,30

b) Operações Ativas

DESCRIÇÃO	Valores	%
Diretoria Executiva, Cons. de Administração e Cons. Fiscal	6.462.207	2,19
Superintendentes, Gerentes e demais Colaboradores	739.777	0,25
TOTAL	7.201.984	16,52

Nota 24

Provisões, Ativos Contingentes e Passivos Contingentes

Este assunto é tratado no Pronunciamento Técnico do CPC N°. 25 e foi normatizado pela Resolução do CFC n°. 1.180 de 04 de agosto de 2009 (NBC T 19.7), para aplicação a partir de 01 de janeiro de 2010 (art. 2º). Seção 21 da NBC T 19.41.

O objetivo desta norma é estabelecer que sejam aplicados critérios de reconhecimento e bases de mensuração apropriada a provisões e a passivos e ativos contingentes e que seja divulgada informação suficiente para permitir que os usuários entendam a sua natureza, oportunidade e valor.

A Cooperativa possui provisão para passivos contingentes no valor de R\$ 296.400,00 (duzentos e noventa e seis mil e quatrocentos e reais) referente à lucro na venda parcelada de Bens de não uso próprio recebidos em dação de pagamento que de acordo com a Escritura Pública de Confissão de Dívida e Dação em Pagamento Parcial da Dívida, a venda que supere o valor objeto da dação será devolvida à DADORA ou utilizado para compensar eventuais débitos que porventura a mesma tenha junto à RECEBEDORA, bem como tributos taxas e demais custas decorrentes da venda.

Nota 25

Outras Informações

SISTEMA SICOOB GOIÁS - O Sistema Sicoob Goiás representa a integração de 28 (vinte e oito) cooperativas de crédito, singulares, em um sistema de centralização financeira, sob a coordenação e comando da Sicoob Goiás Central - Cooperativa Central de Crédito de Goiás Ltda., com sede em Goiânia - Goiás. Em face de disposições legais ou exigências técnicas, ocorreram as seguintes mudanças de procedimentos e critérios para elaboração e divulgação das demonstrações contábeis:

a) Terminologia

Tendo em vista ser de competência do Banco Central do Brasil expedir normas gerais de contabilidade e estatística a serem observadas pelas instituições financeiras, em cujo rol as cooperativas de crédito estão inseridas, e, em face do referido BACEN não ter contemplado em seus normativos os critérios definidos na NBC-T 10.8, aprovada pela Resolução CFC 920/2001, deixamos de aplicar o estabelecido na referida norma técnica.

b) Controle de Risco

A Cooperativa apurou e mantém controle em contas de compensação valor inerente a exigibilidade de Patrimônio Líquido para garantia de riscos operacionais.

c) Centralização Financeira

Em atendimento a circular 3.228, emitida pelo Banco Central do Brasil em 27.05.2004, os recursos oriundos do ato cooperativo denominado "Centralização Financeira" estão apresentados como "Relações Interfinanceiras – Centralização Financeira – Cooperativas.

As receitas obtidas com tal ato passaram por força da citada circular, a serem registradas no título "Outras Receitas Operacionais – Ingresso de Depósitos Intercooperativos".

Reconhecemos a exatidão e integridade desta demonstração, elaborada em 31/12/2015 de acordo com os documentos idôneos fornecidos à contabilidade e com as Normas Brasileiras de Contabilidade.

Goiânia – GO, 31 de dezembro de 2015.

Fabrcio Modesto Cesar

CPF.: 588.482.071-20

Diretor Geral

Ricardo Elias Sandri Wandscheer

CPF.: 518.038.951-87

Diretor de Suporte Organizacional

Christiane Nascimento Pinto

CPF.: 975.404.981-53

Contadora – CRC-GO 017279/O-4

Parecer do Conselho Fiscal

O Conselho Fiscal da Cooperativa de Crédito de Livre Admissão de Goiânia e Região Ltda. – Sicoob Engecred-GO, em cumprimento às disposições legais e estatutárias, após analisar as peças que compõem o Balanço do Exercício findo em 31 de dezembro de 2015 e com base nos exames e verificações procedidas nas peças que compõem o Balanço do Exercício Fiscal, tendo em vista que estão dentro das normas contábeis e fiscais exigidas e que espelham e representam integralmente a situação, econômica, financeira, contábil e fiscal da Cooperativa de Crédito de Livre Admissão de Goiânia e Região Ltda. – Sicoob Engecred, no ano de 2015, é de parecer favorável pela aprovação.

Goiânia, 25 de fevereiro de 2016.

Wolney Alfredo Arruda Unes

Conselheiro Fiscal Efetivo

Fernando de Freitas Mesquita

Conselheiro Fiscal Efetivo

Bruna Helena Vieira

Conselheira Fiscal Efetiva

Relatório dos Auditores Independentes

Examinamos as demonstrações financeiras individuais da Instituição Financeira Cooperativa de Crédito de Livre Admissão de Goiânia e Região Ltda. - Sicoob Engrecred-GO, que compreendem o balanço patrimonial em 31 de Dezembro de 2015 e as respectivas demonstrações do resultado, das mutações do patrimônio líquido e dos fluxos de caixa para o período findo naquela data, assim como o resumo das principais práticas contábeis e demais notas explicativas.

Responsabilidade da administração sobre as demonstrações financeiras

A administração da instituição é responsável pela elaboração e adequada apresentação dessas demonstrações financeiras de acordo com as práticas contábeis adotadas no Brasil e aplicáveis às instituições autorizadas a funcionar pelo Banco Central do Brasil e pelos controles internos que ela determinou como necessários para permitir a elaboração de demonstrações financeiras livres de distorção relevante, independentemente se causada por fraude ou erro.

Responsabilidades dos auditores independentes

Nossa responsabilidade é a de expressar uma opinião sobre essas demonstrações financeiras com base em uma auditoria, conduzida de acordo com as normas brasileiras e internacionais de auditoria. Essas normas requerem o cumprimento de exigências éticas pelos auditores e que a auditoria seja planejada e executada com o objetivo de obter segurança razoável de que as demonstrações financeiras estão livres de distorção relevante.

Uma auditoria envolve a execução de procedimentos selecionados para obtenção de evidência a respeito dos valores e divulgações apresentados nas demonstrações financeiras. Os procedimentos selecionados dependem do julgamento do auditor incluindo a avaliação dos riscos de distorção relevante nas demonstrações financeiras, independentemente se causada por fraude ou erro. Nessa avaliação de riscos, o auditor considera os controles internos relevantes para a elaboração e

adequada apresentação das demonstrações financeiras da instituição para planejar os procedimentos de auditoria que são apropriados nas circunstâncias, mas não para fins de expressar uma opinião sobre a eficácia desses controles internos da instituição. Uma auditoria inclui, também, a avaliação da adequação das práticas contábeis utilizadas e a razoabilidade das estimativas contábeis feitas pela administração, bem como a avaliação da apresentação das demonstrações financeiras tomadas em conjunto.

Acreditamos que a evidência de auditoria obtida é suficiente e apropriada para fundamentar nossa opinião.

Opinião dos auditores independentes

Em nossa opinião, as demonstrações financeiras referidas acima apresentam adequadamente, em todos os aspectos relevantes, a posição patrimonial e financeira da Instituição Cooperativa de Crédito de Livre Admissão de Goiânia e Região Ltda. - Sicoob Engrecred-GO, em 31 de dezembro de 2015, o desempenho de suas operações e os seus fluxos de caixa para o exercício findo naquela data, de acordo com as práticas contábeis adotadas no Brasil, aplicáveis às instituições autorizadas a funcionar pelo Banco Central do Brasil.

Outras informações

As demonstrações financeiras correspondentes ao período encerrado em 31/12/2014, apresentadas para fins comparativos, foram por nós auditadas, tendo sido emitido Relatório dos Auditores Independentes sobre as Demonstrações Financeiras sem ressalvas, datado de 13/02/2015.

Aparecida de Goiânia-GO, 10 de fevereiro 2016.

DCA Auditores Independentes S/S
CRC/GO 000757/O-6

Valdir Mendonça Alves
Contados, CRC/GO nº 005.944/O-4

Resumo da Descrição da Estrutura de Gerenciamento de Riscos e de Capital do Sistema de Cooperativas de Crédito do Brasil – Sicoob Ano 2015

1. Risco Operacional

1.1 As diretrizes para o gerenciamento do risco operacional encontram-se registradas na Política Institucional de Risco Operacional que foi aprovada pela Diretoria Executiva e pelo Conselho de Administração do Sicoob Confederação, entidade responsável por prestar os serviços de gestão centralizada do risco operacional para as entidades do Sicoob.

1.2 O processo de gerenciamento do risco operacional consiste na avaliação qualitativa dos riscos por meio das etapas de identificação, avaliação, tratamento, testes de avaliação dos sistemas de controle, comunicação e informação.

1.3 As perdas operacionais são comunicadas à Área de Controles Internos e Riscos que interage com os gestores das áreas e identifica formalmente as causas, a adequação dos controles implementados e a necessidade de aprimoramento dos processos, inclusive com a inserção de novos controles.

1.4 Os resultados são apresentados à Diretoria Executiva e ao Conselho de Administração.
A metodologia de alocação de capital, para fins do Novo Acordo da Basileia, utilizada para determinação da parcela de risco operacional (RWAopad) é a Abordagem do Indicador Básico (BIA).

1.5 Em cumprimento à Resolução CMN 3.380/2006 encontra-se disponível no sítio do Sicoob (www.sicoob.com.br) relatório descritivo da estrutura de gerenciamento do risco operacional.

2. Riscos de Mercado e de Liquidez

2.1 O gerenciamento dos riscos de mercado e de liquidez da COOPERATIVA DE CRÉDITO DE LIVRE ADMISSÃO DE GOIÂNIA E REGIÃO LTDA - SICOOB ENGECCRED-

GO objetiva garantir a aderência às normas vigentes e minimizar os riscos de mercado e de liquidez, por meio das boas práticas de gestão de riscos, na forma instruída nas Resoluções CMN 3.464/2007 e 4.090/2012.

2.2 Conforme preceitua o artigo 11 da Resolução CMN 3.721/2009, a COOPERATIVA DE CRÉDITO DE LIVRE ADMISSÃO DE GOIÂNIA E REGIÃO LTDA - SICOOB ENGECCRED-GO aderiu à estrutura única de gestão dos riscos de mercado e de liquidez do Sicoob, centralizada no Banco Cooperativo do Brasil S.A. (Bancoob), que pode ser evidenciada em relatório disponível no sítio www.sicoob.com.br.

2.3 No gerenciamento dos riscos de mercado são adotados procedimentos padronizados de identificação de fatores de risco, de classificação da carteira de negociação (trading) e não negociação (banking), de mensuração do risco de mercado, de estabelecimento de limites de risco, de testes de stress e de aderência do modelo de mensuração de risco (backtesting).

2.4 No gerenciamento do risco de liquidez são adotados procedimentos para identificar, avaliar, monitorar e controlar a exposição ao risco de liquidez, limite mínimo de liquidez, fluxo de caixa projetado, testes de stress e planos de contingência.

2.5 Não obstante a centralização do gerenciamento dos riscos de mercado e de liquidez, a COOPERATIVA DE CRÉDITO DE LIVRE ADMISSÃO DE GOIÂNIA E REGIÃO LTDA - SICOOB ENGECCRED-GO possui estrutura compatível com a natureza das operações e com a complexidade dos produtos e serviços oferecidos, sendo proporcional à dimensão da exposição ao risco de mercado da entidade.

3. Risco de crédito

3.1 O gerenciamento de risco de crédito da COOPERATIVA DE CRÉDITO DE LIVRE ADMISSÃO DE GOIÂNIA E REGIÃO LTDA - SICOOB ENGECCRED-GO objetiva garantir a aderência às normas vigentes, maximizar o uso do capital e minimizar os riscos envolvidos nos negócios de crédito por meio das boas práticas de gestão de riscos.

3.2 Conforme preceitua o artigo 10 da Resolução CMN nº 3.721/2009, a COOPERATIVA DE CRÉDITO DE LIVRE ADMISSÃO DE GOIÂNIA E REGIÃO LTDA - SICOOB ENGECCRED-GO aderiu à estrutura única de gestão do risco de crédito do Sicoob, centralizada no Banco Cooperativo do Brasil S.A. (Bancoob), a qual encontra-se evidenciada em relatório disponível no site www.sicoob.com.br.

3.3 Compete ao gestor a padronização de processos, de metodologias de análises de risco de clientes e de operações, de criação e de manutenção de política única de risco de crédito para o Sicoob, além do monitoramento das carteiras de crédito das cooperativas.

3.4 Não obstante a centralização do gerenciamento de risco de crédito, a COOPERATIVA DE CRÉDITO DE LIVRE ADMISSÃO DE GOIÂNIA E REGIÃO LTDA - SICOOB ENGECCRED-GO possui estrutura compatível com a natureza das operações e com a complexidade dos produtos e serviços oferecidos, sendo proporcional à dimensão da exposição ao risco de crédito da entidade.

4. Gerenciamento de capital

4.1 A estrutura de gerenciamento de capital da COOPERATIVA DE CRÉDITO DE LIVRE ADMISSÃO

DE GOIÂNIA E REGIÃO LTDA - SICOOB ENGECCRED-GO objetiva garantir a aderência às normas vigentes e minimizar o risco de insuficiência de capital para fazer face aos riscos em que a entidade está exposta, por meio das boas práticas de gestão de capital, na forma instruída na Resolução CMN 3.988/2011.

4.2 Conforme preceitua o artigo 9 da Resolução CMN 3.988/2011, a COOPERATIVA DE CRÉDITO DE LIVRE ADMISSÃO DE GOIÂNIA E REGIÃO LTDA - SICOOB ENGECCRED-GO aderiu à estrutura única de gerenciamento de capital do Sicoob, centralizada na Confederação Nacional das Cooperativas do Sicoob Ltda. (Sicoob Confederação), a qual encontra-se evidenciada em relatório disponível no site www.sicoob.com.br.

4.3 O gerenciamento de capital centralizado consiste em um processo contínuo de monitoramento do capital, e é realizado pelas entidades do Sicoob com objetivo de:

- a) avaliar a necessidade de capital para fazer face aos riscos a que as entidades do Sicoob estão sujeitas;
- b) planejar metas e necessidade de capital, considerando os objetivos estratégicos das entidades do Sicoob;
- c) adotar postura prospectiva, antecipando a necessidade de capital decorrente de possíveis mudanças nas condições de mercado.

4.4 Adicionalmente, são realizadas também simulações de eventos severos em condições extremas de mercado, com a consequente avaliação de seus impactos no capital das entidades do Sicoob.

Fabício Modesto Cesar

Diretor Responsável pelo Gerenciamento de Capital

Luis Marcos Salgado

Diretor Responsável pelo Gerenciamento de Risco de Mercado

Ricardo Elias Sandri Wandscheer

Diretor Responsável pelo Gerenciamento de Risco Operacional, Liquidez e de Crédito

Luciana Sousa e S. Gondim

Agente de Controle Interno e Riscos

Colaboradores em dezembro/2015

- 1 Alessandra Maria da Silva Borges
- 2 Aline Silva Ribeiro
- 3 Amanda Costa Jardim
- 4 Andreuci Pires Arantes
- 5 Arielle Correia da Costa
- 6 Aurélio Robson Viana de Sousa
- 7 Beatriz Cleusa de Souza
- 8 Bruno Alves Lourenço
- 9 Bruno Henrique da Silva
- 10 Célio Alves de Moura
- 11 Christiane Nascimento Pinto
- 12 Cilene de Souza Campos
- 13 Claudia Garces Bueno
- 14 Cleomire Gomes das Chagas
- 15 Cristiane de Matos Prager
- 16 Dalila Passos Lopes
- 17 Danilo de Freitas Oliveira
- 18 Danielly Santos Lacerda
- 19 Dayane Assunção Rodrigues
- 20 Dario Sousa Campos Junior
- 21 Denise Rodrigues de Souza
- 22 Dimitri Muniz Jardim
- 23 Eliane Lopes Sumizono Guedes
- 24 Eliza Raquel Canedo Santos
- 25 Emerson Colemar Amoury Lima
- 26 Fernando Toledo Santiago
- 27 Flávia Gonçalves Athaides
- 28 Flávio de Souza Alves
- 29 Garita Gontijo Marques
- 30 Giovana Soares de Morais
- 31 Giselle Martins de Oliveira
- 32 Gleydson Rodrigues Carvalho
- 33 Grazielly Macedo V. Gonçalves
- 34 Hellen Thaise Ribeiro Lemes
- 35 Igor Mendes de Moraes Antunes
- 36 Ilmar Câmara Lima
- 37 Ingrid Diniz Rocha
- 38 Isabel Cristina Alves Pimenta
- 39 Isabela Almeida Moreira Vinhal
- 40 Jaqueline Lorenzetti
- 41 Jennyfer Rodrigues Torres de Jesus
- 42 Josef Morais Krawczyk
- 43 Judas Tadeu de Sousa Lino
- 44 Juliana Fernandes de Moura
- 45 Juliane Gonçalves da Silva
- 46 Jullyanna Estrela Urani
- 47 Kamylla Rodrigues Barbosa de Avila
- 48 Klecio Lacerda de Queiroz
- 49 Layane Meire Siqueira Gonzaga
- 50 Leandro Rusky Borges Lima
- 51 Leanny Ferreira Inocencio Telles
- 52 Leidyane Cristina Jorge Lina
- 53 Leonardo Dias dos Santos
- 54 Lilian Maria Lourdes Batista
- 55 Lincoln Amandio Lopes
- 56 Lorena Lima Lara
- 57 Lorryne Leite da Silva
- 58 Luanne Silva Sousa
- 59 Lucas Miquelito Toniolo
- 60 Lucas Ferreira de Araújo Neto
- 61 Lucas Moreira Tolentino Fraga
- 62 Luciana Silva Araujo
- 63 Luciana Sousa e Silva Gondim
- 64 Luciene Antonio Lima
- 65 Luciene Rodrigues Trindade
- 66 Lucio Ribeiro de Lima
- 67 Ludmilla Fernanda Galdino Cunha
- 68 Luide Lucas Ferreira Andrade
- 69 Mariana Gonçalves de Freitas
- 70 Marlon Batista Ribeiro Junior
- 71 Maurilio de Oliveira Pigosso
- 72 Natalia de Aguiar Signorini
- 73 Nathalia dos Santos Oliveira
- 74 Neucy Inacia de Oliveira
- 75 Olindo Guerin Neto
- 76 Pamela Cristina Diniz Pereira
- 77 Patricia Pereira da Silva
- 78 Priscila Mendes Pulcineli
- 79 Rafael de Queiroz Oliveira
- 80 Rayane Tuana de Faria
- 81 Renata de Oliveira Ribeiro
- 82 Rodrigo Escorcio de Jesus
- 83 Rondinele Rodrigues Siqueira
- 84 Sara Oliveira Carvalho
- 85 Tatiana Cristina de Melo Barbosa
- 86 Thiago da Silva Mateus
- 87 Virlainny França Guimarães
- 88 Waleska dos Reis Freitas
- 89 Walquiria Drielly Alves Lima
- 90 Wander Oliveira Pacheco
- 91 Wendel Rodrigues Alves Ferreira
- 92 Zeni Ferreira Lima Saraiva

Créditos

COORDENAÇÃO GERAL
Assessora de Comunicação e Marketing
Jaqueline Lorenzetti

Assistente de Comunicação e Marketing
Waleska dos Reis Freitas

DADOS CONTÁBEIS
Especialista Contábil
Christiane Nascimento Pinto

Redação, edição e diagramação
Oficina de Comunicação

Fotografia
Alex Malheiros, Silvio Simões, Thiago Borges, Renan Accioly

Linha Direta

Canais para Registro de Informações,
Sugestões e Reclamações:
Site do Sicoob Engecred-GO
www.sicoobengecred.com.br

Central de Relacionamento com o Associado (CRA)

Telefone: (62) 3931-6400

Fale com o Presidente

direto.presidente@sicoobengecred.com.br

Ouvidoria Sicoob

Telefone: 0800-725-0996
www.ouvidoriasicoob.com.br





www.sicoobengecred.com.br

(62) 3931-6400
Av República do Líbano

(62) 3921-7650
Cidade Empresarial

(62) 3928-9550
Mega Moda Shopping